

УТВЕРЖДАЮ:

Заказчик:

М.П.

СОГЛАСОВАНО:

Исполнитель:

Генеральный директор
ООО «Типография «ЮВИ-принт»

_____ И.В. Егоров

М.П.

НЕЗАВИСИМАЯ ОЦЕНКА КАЧЕСТВА

**Отчёт по результатам сбора, обобщения и
анализа информации о качестве условий
осуществления образовательной деятельности
организаций, осуществляющих
образовательную деятельность на территории
Туапсинского района Краснодарского края по
заключенному 15 июля 2019 года
муниципальному контракту
№0118300003219000268-1**

Оглавление

МЕТОДИКА ИССЛЕДОВАНИЯ	3
НОРМАТИВНО-ПРАВОВАЯ БАЗА ДЛЯ РАСЧЁТА ПОКАЗАТЕЛЕЙ	3
ЦЕЛЕВЫЕ УСТАНОВКИ ИССЛЕДОВАНИЯ	4
ПОКАЗАТЕЛИ НЕЗАВИСИМОЙ ОЦЕНКИ КАЧЕСТВА	6
МЕТОДЫ СБОРА ИНФОРМАЦИИ	14
ПОДХОДЫ К ПОСТРОЕНИЮ РЕЙТИНГОВ	16
ВЫБОРКА ИССЛЕДОВАНИЯ	27
УРОВЕНЬ УДОВЛЕТВОРЁННОСТИ РЕСПОНДЕНТОВ (ПО РЕЗУЛЬТАТАМ СОЦИОЛОГИЧЕСКОГО ОПРОСА)	28
РЕЙТИНГ ОРГАНИЗАЦИЙ (ОБЩИЙ БАЛЛ)	30
РЕЗУЛЬТАТЫ ПО КЛАСТЕРАМ ОБРАЗОВАТЕЛЬНЫХ ОРГАНИЗАЦИЙ	33
АНАЛИЗ КРИТЕРИЕВ КАЧЕСТВА УСЛОВИЙ ОБРАЗОВАТЕЛЬНОЙ ДЕЯТЕЛЬНОСТИ В ОБРАЗОВАТЕЛЬНЫХ ОРГАНИЗАЦИЯХ	36
1. ОТКРЫТОСТЬ И ДОСТУПНОСТЬ ИНФОРМАЦИИ ОБ ОБРАЗОВАТЕЛЬНОЙ ОРГАНИЗАЦИИ.....	36
2. КОМФОРТНОСТЬ УСЛОВИЙ ОСУЩЕСТВЛЕНИЯ ОБРАЗОВАТЕЛЬНОЙ ДЕЯТЕЛЬНОСТИ	39
3. ДОСТУПНОСТЬ ДЛЯ ИНВАЛИДОВ	42
4. ДОБРОЖЕЛАТЕЛЬНОСТЬ, ВЕЖЛИВОСТЬ РАБОТНИКОВ ОРГАНИЗАЦИИ	45
5. УДОВЛЕТВОРЁННОСТЬ УСЛОВИЯМИ ОСУЩЕСТВЛЕНИЯ ОБРАЗОВАТЕЛЬНОЙ ДЕЯТЕЛЬНОСТИ	48
СРАВНЕНИЕ С ДАННЫМИ 2018 Г.	51
Выводы и рекомендации	53
ОБЩИЕ ВЫВОДЫ ПО ОРГАНИЗАЦИЯМ	53
ОСНОВНЫЕ НЕДОСТАТКИ ПО ОРГАНИЗАЦИЯМ:	54
ОБЩИЕ РЕКОМЕНДАЦИИ ПО ОРГАНИЗАЦИЯМ	55
РЕКОМЕНДАЦИИ ПО ОРГАНИЗАЦИЯМ	56
МБОУ СОШ № 12 им. И.Х. Тхагушева с. Георгиевское	56
МБОУ СОШ № 15 А. Агуй-Шапсуг	56
МБОУ ООШ № 16 с. Молдавановка	56
МБОУ ООШ № 17 А. ПСЕБЕ	57
МБОУ СОШ № 18 им. С.В. Суворова с. Тенгинка	57
МБОУ СОШ № 19 с. Ольгинка.....	58
МБОУ ООШ № 22 с. МЕССАЖАЙ.....	58
МБОУ ООШ № 23 с. ГИЗЕЛЬ-ДЕРЕ	58
МБОУ ООШ № 26 с. Индюк	59
МБОУ ООШ № 28 с. КИРПИЧНОЕ	60
МБОУ СОШ № 29 с. ЦЫПКА	60
МБОУ ООШ № 32 им. И.С. Исакова хутор Островская Щель.....	60

МБОУ СОШ №33 им. А.А. ГРЕЧКО п. ОКТЯБРЬСКИЙ.....	61
МБОУ СОШ № 37 п. ТЮМЕНСКИЙ	62
МБОУ ООШ № 38 с. ГОЙТХ	62
МБОУ ООШ № 39 с. САДОВОЕ	63
МБОУ ОСОШ № 1 г. ТУАПСЕ	64
МБОУ ДО ЦВР «МУЖЕСТВО» г. ТУАПСЕ	65
МБОУ ДО СЮТ г. ТУАПСЕ.....	65
МБОУ ДО ЦРТДИЮ г. ТУАПСЕ.....	66
МБОУ ДО СЮТУР г. ТУАПСЕ	66
МБОУ ДО ЦВР пгт. ДЖУБГА	67
МБОУ ДО ЦДТ пгт. НОВОМИХАЙЛОВСКИЙ.....	68
МБОУ ДО ЭБЦ г. ТУАПСЕ	68
ИНСТРУМЕНТАРИЙ ИССЛЕДОВАНИЯ.....	70
АНКЕТА ОБУЧАЮЩИХСЯ И РОДИТЕЛЕЙ ОБУЧАЮЩИХСЯ.....	70
БЛАНК ОБСЛЕДОВАНИЯ ОБРАЗОВАТЕЛЬНОЙ ОРГАНИЗАЦИИ.....	73
ПЕРЕЧЕНЬ ОРГАНИЗАЦИИ.....	73

Методика исследования

НОРМАТИВНО-ПРАВОВАЯ БАЗА ДЛЯ РАСЧЁТА ПОКАЗАТЕЛЕЙ

Независимая оценка качества проводится в соответствии с:

- Федеральным законом от 5 декабря 2017 г. № 392-ФЗ "О внесении изменений в отдельные законодательные акты Российской Федерации по вопросам совершенствования проведения независимой оценки качества условий оказания услуг организациями в сфере культуры, охраны здоровья, образования, социального обслуживания и федеральными учреждениями медико-социальной экспертизы"

Приказом Минтруда России № 344н от 31 мая 2018 года «Об утверждении Единого порядка расчета показателей, характеризующих общие критерии оценки качества условий оказания услуг организациями в сфере культуры, охраны здоровья, образования, социального обслуживания и федеральными учреждениями медико-социальной экспертизы»;

Приказом Минтруда России № 675н от 30 октября 2018 года «Об утверждении Методики выявления и обобщения мнения граждан о качестве условий оказания услуг организациями в сфере культуры, охраны здоровья, образования, социального обслуживания и федеральными учреждениями медико-социальной экспертизы»; в том числе с использованием открытых источников информации;

Приказом Министерства просвещения РФ от 13 марта 2019 г. № 114 «Об утверждении показателей, характеризующих общие критерии оценки качества условий осуществления образовательной деятельности организациями, осуществляющими образовательную деятельность по основным общеобразовательным программам, образовательным программам среднего профессионального образования, основным программам профессионального обучения, дополнительным общеобразовательным программам»;

ЦЕЛЕВЫЕ УСТАНОВКИ ИССЛЕДОВАНИЯ

Цель: проведение независимой оценки качества условий осуществления образовательной деятельности организациями, расположенными на территории МО Туапсинский район, согласно перечню организаций, утверждённому общественным советом.

Задачи:

- 1) Сбор информации для определения значений показателей, утвержденных приказом Минтруда России № 344н от 31 мая 2018 года «Об утверждении Единого порядка расчета показателей, характеризующих общие критерии оценки качества условий оказания услуг организациями в сфере культуры, охраны здоровья, образования, социального обслуживания и федеральными учреждениями медико-социальной экспертизы»;
- 2) Расчет интегральной оценки качества работы организаций и формирование рейтинга, итоговых массивов данных, заполнение отчетных форм предоставления информации;
- 3) Систематизация выявленных проблем деятельности образовательных организаций, выявление территориальных и иных особенностей исследуемых параметров деятельности образовательных организаций, анализ динамики исследуемых параметров и показателей образовательных;
- 4) Анализ лучших практик (в разрезе каждого критерия независимой оценки качества условий осуществления образовательной деятельности) в образовательных организациях, получивших по итогам независимой оценки качества высшие баллы; применения инновационных технологий в сфере образования;
- 5) Сопоставление нормативно установленных значений исследуемых параметров деятельности организаций, с выявленными проблемами и ожиданиями получателей услуг;

- 6) Оценка соответствия качества проведения независимой оценки нормативным требованиям;
- 7) Интерпретация полученных данных по результатам исследования критериев в организациях; формирование рейтингов образовательных организаций по кластерам;
- 8) Разработка предложений по улучшению качества условий осуществления образовательной деятельности для каждой организации, участвовавшей в независимой оценке.

Принципы НОК:

- 1) открытость информации о механизмах и процедурах независимой оценки качества образования, доступность ее результатов в рамках, определенных законодательством Российской Федерации и Краснодарского края;
- 2) открытость независимой системы оценки качества образования для участия общественных организаций, профессиональных сообществ, экспертов, специализирующихся на вопросах независимой оценки качества образования;
- 3) открытость информации о результатах оценки качества образования образовательной организации в рамках, определенных законодательством Российской Федерации и Краснодарского края;
- 4) прозрачность процедур и механизмов оценки качества предоставления образовательных услуг образовательной организации;
- 5) исключение дискриминации при принятии управленческих решений;
- 6) объективность, достоверность и прозрачность результатов оценивания, обеспечиваемая через привлечение квалифицированных экспертов, использование стандартизированного и технологичного инструментария оценки.

ПОКАЗАТЕЛИ НЕЗАВИСИМОЙ ОЦЕНКИ КАЧЕСТВА

№	Показатели	Значимость показателя	Параметры, подлежащие оценке	Индикаторы параметров оценки	Значение параметров в баллах	Максимальное значение в баллах
1	Критерий «Открытость и доступность информации об организации социальной сферы»					
1.1.	Соответствие информации о деятельности организации социальной сферы, размещенной на общедоступных информационных ресурсах, перечню информации и требованиям к ней, установленным нормативными правовыми актами: - на информационных стендах в помещении организации; - на официальных сайтах организации в информационно-телекоммуникационной сети "Интернет».	30%	1.1.1. Соответствие информации о деятельности организации социальной сферы, размещенной на информационных стендах в помещении организации перечню информации и требованиям к ней, установленным нормативными правовыми актами	- отсутствует информация о деятельности организации - информация соответствует требованиям к ней (доля количества размещенных материалов в % от количества материалов, размещение которых является необходимым в соответствии с установленными требованиями, переведенных в баллы)	0 баллов 1-100 баллов	100 баллов
			1.1.2. Соответствие информации о деятельности организации социальной сферы, размещенной на официальных сайтах организации в сети "Интернет» перечню информации и требованиям к ней, установленным нормативными правовыми актами	- отсутствует информация о деятельности организации - информация соответствует требованиям к ней (доля размещенных материалов в % от количества материалов, размещение которых является необходимым в соответствии с установленными требованиями, переведенных в баллы)	0 баллов 1-100 баллов	

1.2.	Наличие и функционирование на официальном сайте организации дистанционных способов обратной связи и взаимодействия с получателями услуг: - телефона; - электронной почты; - технической возможности выражения мнения получателем услуг о качестве условий оказания услуг (наличие анкеты или гиперссылки на нее); - электронных сервисов (форма для подачи электронного обращения/ жалобы/ предложения, получение консультации по оказываемым услугам и пр.).	30%	1.2.1. Наличие и функционирование на официальном сайте организации дистанционных способов взаимодействия с получателями услуг: - телефона; - электронной почты; - технической возможности выражения мнения получателем услуг о качестве условий оказания услуг (наличие анкеты или гиперссылки на нее); - электронного сервиса: форма для подачи электронного обращения/жалобы/ предложения; - электронного сервиса: получение консультации по оказываемым услугам; - иного электронного сервиса	- отсутствуют или не функционируют дистанционные способы взаимодействия	0 баллов	100 баллов
				- наличие и функционирование дистанционных способов взаимодействия (от одного до трех способов включительно)	по 30 баллов за каждый способ	
				- в наличии и функционируют более трех дистанционных способов взаимодействия	100 баллов	
1.3.	Доля получателей услуг, удовлетворенных открытостью, полнотой и доступностью информации о деятельности организации социальной сферы, размещенной на информационных стендах в помещении организации, на официальном сайте организации в информационно-телекоммуникационной сети "Интернет" (в % от общего числа опрошенных получателей услуг).	40%	1.3.1. Удовлетворенность качеством, полнотой и доступностью информации о деятельности организации, размещенной на информационных стендах в помещении организации	доля получателей услуг, удовлетворенных качеством, полнотой и доступностью информации о деятельности организации, размещенной на информационных стендах в помещении организации (в % от общего числа опрошенных получателей услуг, переведенных в баллы)	0-100 баллов	100 баллов
			1.3.2. Удовлетворенность качеством, полнотой и доступностью информации о деятельности организации, на официальном сайте организации в	доля получателей услуг, удовлетворенных качеством, полнотой и доступностью информации о деятельности	0-100 баллов	

			информационно-телекоммуникационной сети "Интернет"	организации, на официальном сайте организации в информационно-телекоммуникационной сети "Интернет" (в % от общего числа опрошенных получателей услуг, переведенных в баллы)		
	Итого по критерию 1	100%				100 баллов
2	Критерий «Комфортность условий предоставления услуг, в том числе время ожидания предоставления услуг»					
2.1.	Обеспечение в организации комфортных условий для предоставления услуг (перечень параметров комфортных условий устанавливается в ведомственном нормативном акте уполномоченного федерального органа исполнительной власти об утверждении показателей независимой оценки качества).	30%	2.1.1. Наличие комфортных условий для предоставления услуг, например: - наличие комфортной зоны отдыха (ожидания) оборудованной соответствующей мебелью; - наличие и понятность навигации внутри организации; - наличие и доступность питьевой воды; - наличие и доступность санитарно-гигиенических помещений; - санитарное состояние помещений организации; - транспортная доступность (доступность общественного транспорта и наличие парковки); - доступность записи на получение услуги (по телефону, с использованием сети «Интернет» на официальном сайте организации, на «Едином портале государственных и функциональных услуг	- отсутствуют комфортные условия - наличие каждого из комфортных условий для предоставления услуг (от одного до четырех) - наличие пяти и более комфортных условий для предоставления услуг	0 баллов по 20 баллов за каждое условие 100 баллов	100 баллов

			(функций)» (Госуслуги.ру), при личном посещении в регистратуре или у специалиста и пр.); - иные параметры комфортных условий, установленные ведомственным актом уполномоченного федерального органа исполнительной власти			
2.2.	Своевременность предоставления услуги.	40%	2.2.1. Среднее время ожидания предоставления услуги	- превышает установленный срок ожидания	0 баллов	100 баллов
				- равен установленному сроку ожидания	10 баллов	
				- меньше установленного срока ожидания на 1 день (на 1 час)	20 баллов	
				- меньше установленного срока ожидания на 2 дня (на 2 часа)	40 баллов	
				- меньше установленного срока ожидания на 3 дня (на 3 часа)	60 баллов	
				- меньше установленного срока ожидания не менее, чем на ½ срока	100 баллов	
2.2.2. Своевременность предоставления услуги (в соответствии с записью на прием/консультацию, датой госпитализации/диагностического исследования, графиком прихода социального работника на дом и пр.)	доля получателей услуг, которым услуга была предоставлена своевременно (в % от общего числа опрошенных получателей услуг, переведенных в баллы)	0-100 баллов				
2.3.	Доля получателей услуг удовлетворенных комфортностью предоставления услуг (в % от	30%	2.3.1. Удовлетворенность комфортностью предоставления услуг	доля получателей услуг, удовлетворенных комфортностью предоставления	0-100 баллов	100 баллов

	общего числа опрошенных получателей услуг).			услуг (в % от общего числа опрошенных получателей услуг, переведенных в баллы)		
	Итого по критерию 2	100%				100 баллов
3	Критерий «Доступность услуг для инвалидов»					
3.1	<p>Оборудование территории, прилегающей к организации и ее помещений с учетом доступности для инвалидов:</p> <ul style="list-style-type: none"> - оборудованных входных групп пандусами/подъемными платформами; - выделенных стоянок для автотранспортных средств инвалидов; - адаптированных лифтов, поручней, расширенных дверных проемов; - сменных кресел-колясок; - специально оборудованных санитарно-гигиенических помещений в организации. 	30%	<p>3.1.1. Наличие на территории, прилегающей к организации и в ее помещениях:</p> <ul style="list-style-type: none"> - оборудованных входных групп пандусами/подъемными платформами; - выделенных стоянок для автотранспортных средств инвалидов; - адаптированных лифтов, поручней, расширенных дверных проемов; - сменных кресел-колясок; - специально оборудованных санитарно-гигиенических помещений в организации 	<ul style="list-style-type: none"> - отсутствуют условия доступности для инвалидов - наличие одного условия - наличие двух условий - наличие трех условий - наличие четырех условий - наличие пяти условий 	<ul style="list-style-type: none"> 0 баллов 20 баллов 40 баллов 60 баллов 80 баллов 100 баллов 	100 баллов
3.2	<p>Обеспечение в организации условий доступности, позволяющих инвалидам получать услуги наравне с другими:</p> <ul style="list-style-type: none"> - дублирование для инвалидов по слуху и зрению звуковой и 	40%	<p>3.2.1. Наличие в организации условий доступности, позволяющих инвалидам получать услуги наравне с другими:</p> <ul style="list-style-type: none"> - дублирование для инвалидов по слуху и зрению звуковой и зрительной информации; 	<ul style="list-style-type: none"> - отсутствуют условия доступности, позволяющие инвалидам получать услуги наравне с другими - наличие одного условия 	<ul style="list-style-type: none"> 0 баллов 20 баллов 	100 баллов

	зрительной информации; - дублирование надписей, знаков и иной текстовой и графической информации знаками, выполненными рельефно-точечным шрифтом Брайля; - возможность предоставления инвалидам по слуху (слуху и зрению) услуг сурдопереводчика (тифлосурдопереводчика); - наличие альтернативной версии официального сайта организации в сети "Интернет" для инвалидов по зрению; - помощь, оказываемая работниками организации, прошедшими необходимое обучение (инструктирование); - наличие возможности предоставления услуги в дистанционном режиме или на дому.		- дублирование надписей, знаков и иной текстовой и графической информации знаками, выполненными рельефно-точечным шрифтом Брайля; - возможность предоставления инвалидам по слуху (слуху и зрению) услуг сурдопереводчика (тифлосурдопереводчика); - наличие альтернативной версии официального сайта организации в сети "Интернет" для инвалидов по зрению; - помощь, оказываемая работниками организации, прошедшими необходимое обучение (инструктирование); - наличие возможности предоставления услуги в дистанционном режиме или на дому	- наличие двух условий - наличие трех условий - наличие четырех условий - наличие пяти и более условий	40 баллов 60 баллов 80 баллов 100 баллов	
3.3	Доля получателей услуг, удовлетворенных доступностью услуг для инвалидов (в % от общего числа опрошенных получателей услуг – инвалидов).	30%	3.3.1. Удовлетворенность доступностью услуг для инвалидов	доля получателей услуг, удовлетворенных доступностью услуг для инвалидов (в % от общего числа опрошенных получателей услуг – инвалидов, переведенных в баллы)	0-100 баллов	100 баллов
	Итого по критерию 3	100%				100 баллов

4	Критерий «Доброжелательность, вежливость работников организаций социальной сферы»					
4.1.	Доля получателей услуг, удовлетворенных доброжелательностью, вежливостью работников организации, обеспечивающих первичный контакт и информирование получателя услуги при непосредственном обращении в организацию (в % от общего числа опрошенных получателей услуг).	40%	4.1.1. Удовлетворенность доброжелательностью, вежливостью работников организации, обеспечивающих первичный контакт и информирование получателя услуги (работники справочной/приемного отделения/-регистратуры/кассы и прочие) при непосредственном обращении в организацию	доля получателей услуг, удовлетворенных доброжелательностью, вежливостью работников организации, обеспечивающих первичный контакт и информирование получателя услуги (в % от общего числа опрошенных получателей услуг, переведенных в баллы)	0-100 баллов	100 баллов
4.2.	Доля получателей услуг, удовлетворенных доброжелательностью, вежливостью работников организации, обеспечивающих непосредственное оказание услуги при обращении в организацию (в % от общего числа опрошенных получателей услуг).	40%	4.2.1. Удовлетворенность доброжелательностью, вежливостью работников организации, обеспечивающих непосредственное оказание услуги (врачей/социальных работников/преподавателей/экскурсоводов и прочие) при обращении в организацию	доля получателей услуг, удовлетворенных доброжелательностью, вежливостью работников организации, обеспечивающих непосредственное оказание услуги (в % от общего числа опрошенных получателей услуг, переведенных в баллы)	0-100 баллов	100 баллов
4.3.	Доля получателей услуг, удовлетворенных доброжелательностью, вежливостью работников организации при использовании дистанционных форм взаимодействия (в % от общего числа опрошенных получателей услуг).	20%	4.3.1. Удовлетворенность доброжелательностью, вежливостью работников организации при использовании дистанционных форм взаимодействия (по телефону, по электронной почте, с помощью электронных сервисов (подачи электронного обращения/ жалоб/ предложений, записи на прием/получение	доля получателей услуг, удовлетворенных доброжелательностью, вежливостью работников организации при использовании дистанционных форм взаимодействия (в % от общего числа опрошенных получателей услуг, переведенных в баллы)	0-100 баллов	100 баллов

			услуги, получение консультации по оказываемым услугам и пр.))			
	Итого по критерию 4	100%				100 баллов
5	Критерий «Удовлетворенность условиями оказания услуг»					
5.1.	Доля получателей услуг, которые готовы рекомендовать организацию родственникам и знакомым (могли бы ее рекомендовать, если бы была возможность выбора организации) (в % от общего числа опрошенных получателей услуг).	30%	5.1.1.Готовность получателей услуг рекомендовать организацию родственникам и знакомым	Доля получателей услуг, которые готовы рекомендовать организацию родственникам и знакомым (могли бы ее рекомендовать, если бы была возможность выбора организации) (в % от общего числа опрошенных получателей услуг, переведенных в баллы)	0-100 баллов	100 баллов
5.2.	Доля получателей услуг, удовлетворенных организационными условиями предоставления услуг (в % от общего числа опрошенных получателей услуг).	20%	5.2.1 Удовлетворенность получателей услуг организационными условиями оказания услуг, например: - наличием и понятностью навигации внутри организации; - графиком работы организации	доля получателей услуг, удовлетворенных организационными условиями предоставления услуг (в % от общего числа опрошенных получателей услуг, переведенных в баллы)	0-100 баллов	100 баллов
5.3.	Доля получателей услуг, удовлетворенных в целом условиями оказания услуг в организации (в % от общего числа опрошенных получателей услуг).	50%	5.3.1.Удовлетворенность получателей услуг в целом условиями оказания услуг в организации	доля получателей услуг, удовлетворенных в целом условиями оказания услуг в организации (в % от общего числа опрошенных получателей услуг, переведенных в баллы)	0-100 баллов	100 баллов
	Итого по критерию 5	100%				100 баллов

МЕТОДЫ СБОРА ИНФОРМАЦИИ

Методы исследования соответствуют Методическим рекомендациям по расчету показателей независимой оценки качества образовательной деятельности организаций, осуществляющих образовательную деятельность", утвержденным Минобрнауки России 15.09.2016 N АП-87/02вн.

Сбор данных по показателям НОКО осуществляется методами, приведенными в таблице:

№	Методы сбора социологической информации	Инструментарий
1.	Исследование, включающее аудит сайтов учреждений, изучение документации учреждения, совершение звонков и визитов в образовательную организацию.	Бланк обследования образовательной организации
2.	Анкетирование. Опрос получателей услуг. Позволяет в короткий срок получить большой объем информации.	Анкета обучающихся и родителей обучающихся

Для организации и проведения исследования удовлетворенности качеством обслуживания в рамках независимой оценки используется метод анкетирования как наиболее доступный и экономически целесообразный в данных условиях.

Совокупность используемых методов при сборе, обобщении и анализе информации позволяет получить полную и достоверную информацию об образовательной деятельности организаций.

Сбор информации по одиннадцати показателям анкеты №1 осуществляют сотрудники организации-оператора непосредственно по сайтам образовательных организаций на основе разработанной формы, а также при помощи сотрудников образовательных учреждений и органов управления образованием.

Анкеты №2 заполняются гражданами, участниками образовательного процесса, желающими выразить свое мнение о качестве образовательной деятельности образовательной организации, т.е. респондентами. Они собираются оператором посредством анкетирования участников образовательного процесса, проводимого любым способом (очное либо заочное анкетирование, размещение анкеты в открытом доступе в сети интернет, др.).

В обозначенной анкете респонденты оценивают деятельность образовательной организации по шестнадцати основным показателям критериев оценки качества образовательной деятельности организации и по 7 показателям дополнительных критериев.

Для анкетирования пользователей услуг установлена программа SimpleForms, позволяющая отслеживать ведение проектов, опрашивать респондентов с мобильных устройств (планшетов или телефонов на базе Android).

Работа интервьюеров, несмотря на использование планшетов и телефонов, проста, интуитивно понятна и не требует предварительного обучения. Для удобства интервьюера есть режим тестового заполнения анкет. В этом режиме результаты заполнения не сохраняются и не высылаются на сервер. Благодаря этому интервьюер может предварительно изучить анкету, а менеджеру (супервайзеру) удобнее проводить инструктаж.

При выезде в организацию опрос респондентов осуществляется методом личного интервью. При отсутствии обучающихся в организации в связи с летним периодом личные интервью могут быть заменены телефонными интервью либо рассылкой ссылок на электронную анкету при помощи e-mail, школьных групп в социальных сетях и мессенджерах по контактам, выданным руководством школы.

Опрос без визита в образовательную организацию заполнение электронных анкет осуществляется при содействии руководства образовательной организации следующими методами:

- сбор групп, обучающихся в компьютерном зале для прохождения анкетирования;
- выдача ссылок на электронную анкету обучающимся и их родителям для заполнения электронной анкеты на дому.

ПОДХОДЫ К ПОСТРОЕНИЮ РЕЙТИНГОВ

Значения показателей, характеризующих общие критерии оценки качества условий оказания услуг организациями социальной сферы рассчитывается в баллах. Максимально возможное значение каждого показателя оценки качества составляет 100 баллов.

1. Расчет показателей, характеризующих критерий оценки качества «Открытость и доступность информации об организации социальной сферы»:

а) значение показателя оценки качества «Соответствие информации о деятельности организации социальной сферы, размещенной на общедоступных информационных ресурсах, ее содержанию и порядку (форме), установленным законодательными и иными нормативными правовыми актами Российской Федерации: на информационных стендах в помещении организации социальной сферы; на официальном сайте организации социальной сферы в сети «Интернет» ($P_{инф}$) определяется по формуле:

$$P_{инф} = \left(\frac{I_{стенд} + I_{сайт}}{2 \times I_{норм}} \right) \times 100, \quad (1.1)$$

где

$I_{стенд}$ - количество информации, размещенной на информационных стендах в помещении организации;

$I_{сайт}$ - количество информации, размещенной на официальном сайте организации социальной сферы в сети "Интернет» (далее – официальный сайт организации);

$I_{норм}$ - количество информации, размещение которой на общедоступных информационных ресурсах установлено законодательными и иными нормативными правовыми актами Российской Федерации;

б) значение показателя оценки качества «Наличие на официальном сайте организации социальной сферы информации о дистанционных способах обратной связи и взаимодействия с получателями услуг и их функционирование: абонентский номер телефона; адрес электронной почты; электронные сервисы

(подачи электронного обращения (жалобы, предложения), получения консультации по оказываемым услугам и иные); раздела официального сайта «Часто задаваемые вопросы»; технической возможности выражения получателем услуг мнения о качестве условий оказания услуг организацией социальной сферы (наличие анкеты для опроса граждан или гиперссылки на нее)» ($P_{\text{дист}}$) определяется по формуле:

$$P_{\text{дист}} = T_{\text{дист}} \times C_{\text{дист}}, \quad (1.2)$$

где:

$T_{\text{дист}}$ – количество баллов за каждый дистанционный способ взаимодействия с получателями услуг (по 30 баллов за каждый способ);

$C_{\text{дист}}$ – количество функционирующих дистанционных способов взаимодействия с получателями услуг, информация о которых размещена на официальном сайте организации социальной сферы.

При наличии и функционировании более трех дистанционных способов взаимодействия с получателями услуг показатель оценки качества ($P_{\text{дист}}$) принимает значение 100 баллов;

в) значение показателя оценки качества «Доля получателей услуг, удовлетворенных открытостью, полнотой и доступностью информации о деятельности организации социальной сферы, размещенной на информационных стендах в помещении организации социальной сферы, на официальном сайте организации социальной сферы» ($P_{\text{откр}_{\text{уд}}}$), определяется по формуле:

$$P_{\text{откр}_{\text{уд}}} = \left(\frac{Y_{\text{стенд}} + Y_{\text{сайт}}}{2 \times \mathcal{C}_{\text{общ}}} \right) \times 100, \quad (1.3)$$

где

$Y_{\text{стенд}}$ - число получателей услуг, удовлетворенных открытостью, полнотой и доступностью информации, размещенной на информационных стендах в помещении организации социальной сферы;

$U_{\text{сайт}}$ - число получателей услуг, удовлетворенных открытостью, полнотой и доступностью информации, размещенной на официальном сайте организации;

$Ч_{\text{общ}}$ - общее число опрошенных получателей услуг.

2. Расчет показателей, характеризующих критерий оценки качества «Комфортность условий предоставления услуг, в том числе время ожидания предоставления услуг»:

а) значение показателя оценки качества «Обеспечение в организации социальной сферы комфортных условий предоставления услуг: наличие комфортной зоны отдыха (ожидания), оборудованной соответствующей мебелью; наличие и понятность навигации в помещении организации социальной сферы; наличие и доступность питьевой воды в помещении организации; наличие и доступность санитарно-гигиенических помещений в организации; удовлетворительное санитарное состояние помещений организации социальной сферы; транспортная доступность организации социальной сферы (наличие общественного транспорта, парковки); доступность записи на получение услуги (по телефону, на официальном сайте организации социальной сферы, посредством Единого портала государственных и муниципальных услуг, при личном посещении в регистратуре или у специалиста организации социальной сферы и др.); иные условия) ($P_{\text{комф.усл}}$) определяется по формуле:

$$P_{\text{комф.усл}} = T_{\text{комф}} \times C_{\text{комф}}, \quad (2.1)$$

где:

$T_{\text{комф}}$ – количество баллов за каждое комфортное условие предоставления услуг (по 20 баллов за каждое комфортное условие);

$C_{\text{комф}}$ – количество комфортных условий предоставления услуг.

При наличии пяти и более комфортных условий предоставления услуг показатель оценки качества ($P_{\text{комф.усл}}$) принимает значение 100 баллов;

б) значение показателя оценки качества «Время ожидания предоставления услуги¹ (среднее время ожидания и своевременность предоставления услуги в соответствии с записью на прием к специалисту организации социальной сферы (консультацию), датой госпитализации (диагностического исследования), графиком прихода социального работника на дом и прочее)» ($P_{\text{ожид}}$) определяется:

в случае применения двух условий оценки качества (среднее время ожидания предоставления услуги и доля получателей услуг, которым услуга предоставлена своевременно) рассчитывается по формуле:

$$P_{\text{ожид}} = (C_{\text{ожид}} + \frac{U_{\text{своевр}}}{\text{Ч}_{\text{общ}}} \times 100) / 2, \quad (2.2)$$

где

$C_{\text{ожид}}$ – среднее время ожидания предоставления услуги, выраженное в баллах: превышает установленный срок ожидания², – 0 баллов; равен установленному сроку ожидания – 10 баллов; меньше установленного срока ожидания на 1 день (на 1 час) – 20 баллов; меньше на 2 дня (на 2 часа) – 40 баллов; меньше на 3 дня (на 3 часа) – 60 баллов; меньше установленного срока ожидания не менее, чем на $\frac{1}{2}$ срока – 100 баллов);

$U_{\text{своевр}}$ - число получателей услуг, которым услуга предоставлена своевременно;

¹ Показатель не применяется для оценки организаций в сфере образования и культуры (статья 36.1 Закона Российской Федерации «Основы законодательства Российской Федерации о культуре», статья 95.2. Федерального закона «Об образовании в Российской Федерации»).

² В сфере охраны здоровья срок ожидания установлен в разделе VIII Программы государственных гарантий бесплатного оказания гражданам медицинской помощи на 2018 год и на плановый период 2019-2020 годов, утвержденной постановлением Правительства Российской Федерации от 8 декабря 2017 г. № 1492.

$Ч_{общ}$ - общее число опрошенных получателей услуг;

в случае применения только одного условия оценки качества, в расчете учитывается один из них:

$$П_{ожид} = С_{ожид}$$

или

$$П_{ожид} = \frac{у_{своевр}}{Ч_{общ}} \times 100;$$

в) значение показателя оценки качества «Доля получателей услуг удовлетворенных комфортностью предоставления услуг организацией социальной сферы» ($П^{комф}_{уд}$) определяется по формуле:

$$П^{комф}_{уд} = \frac{у_{комф}}{Ч_{общ}} \times 100, \quad (2.3)$$

где

$у_{комф}$ - число получателей услуг, удовлетворенных комфортностью предоставления услуг организацией социальной сферы;

$Ч_{общ}$ - общее число опрошенных получателей услуг.

3. Расчет показателей, характеризующих критерий оценки качества «Доступность услуг для инвалидов»:

а) значение показателя оценки качества «Оборудование помещений организации социальной сферы и прилегающей к ней территории с учетом доступности для инвалидов: наличие оборудованных входных групп пандусами (подъемными платформами); выделенных стоянок для автотранспортных средств инвалидов; адаптированных лифтов, поручней, расширенных дверных проемов; сменных кресел-колясок; специально оборудованных санитарно-гигиенических помещений» ($П^{орг}_{дост}$) определяется по формуле:

$$P_{\text{дост}}^{\text{орг}} = T_{\text{дост}}^{\text{орг}} \times C_{\text{дост}}^{\text{орг}}, \quad (3.1)$$

где:

$T_{\text{дост}}^{\text{орг}}$ – количество баллов за каждое условие доступности организации для инвалидов (по 20 баллов за каждое условие);

$C_{\text{дост}}^{\text{орг}}$ – количество условий доступности организации для инвалидов.

При наличии пяти и более условий доступности услуг для инвалидов показатель оценки качества ($P_{\text{дост}}^{\text{орг}}$) принимает значение 100 баллов;

б) значение показателя оценки качества «Обеспечение в организации социальной сферы условий доступности, позволяющих инвалидам получать услуги наравне с другими: дублирование для инвалидов по слуху и зрению звуковой и зрительной информации; дублирование надписей, знаков и иной текстовой и графической информации знаками, выполненными рельефно-точечным шрифтом Брайля; возможность предоставления инвалидам по слуху (слуху и зрению) услуг сурдопереводчика (тифлосурдопереводчика); наличие альтернативной версии официального сайта организации социальной сферы для инвалидов по зрению; помощь, оказываемая работниками организации социальной сферы, прошедшими необходимое обучение (инструктирование) по сопровождению инвалидов в помещениях организации социальной сферы и на прилегающей территории; наличие возможности предоставления услуги в дистанционном режиме или на дому» ($P_{\text{дост}}^{\text{услуг}}$) определяется по формуле:

$$P_{\text{дост}}^{\text{услуг}} = T_{\text{дост}}^{\text{услуг}} \times C_{\text{дост}}^{\text{услуг}}, \quad (3.2)$$

где:

$T_{\text{дост}}^{\text{услуг}}$ – количество баллов за каждое условие доступности, позволяющее инвалидам получать услуги наравне с другими (по 20 баллов за каждое условие);

$C_{\text{дост}}^{\text{услуг}}$ – количеству условий доступности, позволяющих инвалидам получать услуги наравне с другими.

При наличии пяти и более условий доступности, позволяющих инвалидам получать услуги наравне с другими, показатель оценки качества ($П^{услуг}_{дост}$) принимает значение 100 баллов;

в) значение показателя оценки качества «Доля получателей услуг, удовлетворенных доступностью услуг для инвалидов» ($П^{дост}_{уд}$) определяется по формуле:

$$П^{дост}_{уд} = \left(\frac{У_{дост}}{Ч_{инв}} \right) \times 100, \quad (3.3)$$

где

$У_{дост}$ - число получателей услуг-инвалидов, удовлетворенных доступностью услуг для-инвалидов;

$Ч_{инв}$ - число опрошенных получателей услуг-инвалидов.

4. Расчет показателей, характеризующих критерий оценки качества «Доброжелательность, вежливость работников организации социальной сферы»:

а) значение показателя оценки качества «Доля получателей услуг, удовлетворенных доброжелательностью, вежливостью работников организации социальной сферы, обеспечивающих первичный контакт и информирование получателя услуги при непосредственном обращении в организацию социальной сферы» ($П^{перв.конт}_{уд}$) определяется по формуле:

$$П^{перв.конт}_{уд} = \left(\frac{У_{перв.конт}}{Ч_{общ}} \right) \times 100, \quad (4.1)$$

где

$У_{перв.конт}$ - число получателей услуг, удовлетворенных доброжелательностью, вежливостью работников организации, обеспечивающих первичный контакт и информирование получателя услуги;

$Ч_{общ}$ - общее число опрошенных получателей услуг;

б) значение показателя оценки качества «Доля получателей услуг, удовлетворенных доброжелательностью, вежливостью работников организации

социальной сферы, обеспечивающих непосредственное оказание услуги при обращении в организацию социальной сферы» ($P_{\text{оказ.услуг}_{\text{уд}}}$) определяется по формуле:

$$P_{\text{оказ.услуг}_{\text{уд}}} = \left(\frac{y_{\text{оказ.услуг}}}{\text{Ч}_{\text{общ}}} \right) \times 100, \quad (4.2)$$

где

$y_{\text{оказ.услуг}}$ - число получателей услуг, удовлетворенных доброжелательностью, вежливостью работников организации, обеспечивающих непосредственное оказание услуги;

$\text{Ч}_{\text{общ}}$ - общее число опрошенных получателей услуг;

в) значение показателя оценки качества «Доля получателей услуг, удовлетворенных доброжелательностью, вежливостью работников организации социальной сферы при использовании дистанционных форм взаимодействия» ($P_{\text{вежл.дист}_{\text{уд}}}$) определяется по формуле:

$$P_{\text{вежл.дист}_{\text{уд}}} = \left(\frac{y_{\text{вежл.дист}}}{\text{Ч}_{\text{общ}}} \right) \times 100, \quad (4.3)$$

где

$y_{\text{вежл.дист}}$ - число получателей услуг, удовлетворенных доброжелательностью, вежливостью работников организации при использовании дистанционных форм взаимодействия;

$\text{Ч}_{\text{общ}}$ - общее число опрошенных получателей услуг.

5. Расчет показателей, характеризующих критерий оценки качества «Удовлетворенность условиями оказания услуг»:

а) значение показателя оценки качества «Доля получателей услуг, которые готовы рекомендовать организацию социальной сферы родственникам и знакомым (могли бы ее рекомендовать, если бы была возможность выбора организации социальной сферы)» ($P_{\text{реком}}$) определяется по формуле:

$$P_{\text{реком}} = \left(\frac{U_{\text{реком}}}{\text{Ч}_{\text{общ}}} \right) \times 100, \quad (5.1)$$

где

$U_{\text{реком}}$ - число получателей услуг, которые готовы рекомендовать организацию родственникам и знакомым (могли бы ее рекомендовать, если бы была возможность выбора организации);

$\text{Ч}_{\text{общ}}$ - общее число опрошенных получателей услуг;

б) значение показателя оценки качества «Доля получателей услуг, удовлетворенных организационными условиями предоставления услуг» ($P_{\text{орг.усл}_{\text{уд}}}$) определяется по формуле:

$$P_{\text{орг.усл}_{\text{уд}}} = \left(\frac{u_{\text{орг.усл}}}{\text{Ч}_{\text{общ}}} \right) \times 100, \quad (5.2)$$

где

$u_{\text{орг.усл}}$ - число получателей услуг, удовлетворенных организационными условиями предоставления услуг;

$\text{Ч}_{\text{общ}}$ - общее число опрошенных получателей услуг;

в) значение показателя оценки качества «Доля получателей услуг, удовлетворенных в целом условиями оказания услуг в организации социальной сферы» ($P_{\text{уд}}$) определяется по формуле:

$$P_{\text{уд}} = \left(\frac{U_{\text{уд}}}{\text{Ч}_{\text{общ}}} \right) \times 100, \quad (5.3)$$

где

$U_{\text{уд}}$ - число получателей услуг, удовлетворенных в целом условиями оказания услуг в организации социальной сферы;

$\text{Ч}_{\text{общ}}$ - общее число опрошенных получателей услуг.

6. Показатели оценки качества условий оказания услуг организациями социальной сферы, рассчитываются:

по организации социальной сферы, в отношении которой проведена

независимая оценка качества;

по муниципальному образованию в целом, а также по отраслям социальной сферы – по совокупности муниципальных организаций в сферах культуры, охраны здоровья, образования и социального обслуживания, и иных организаций, расположенных на территориях соответствующих муниципальных образований и оказывающих услуги в указанных сферах за счет бюджетных ассигнований бюджетов муниципальных образований³, в отношении которых проведена независимая оценка качества;

по субъекту Российской Федерации в целом, а также по отраслям социальной сферы – по совокупности организаций в сферах культуры, охраны здоровья, образования и социального обслуживания, расположенных на территории субъекта Российской Федерации, учредителями которых являются субъект Российской Федерации и муниципальные образования субъекта Российской Федерации, и иных организаций, оказывающих услуги в указанных сферах за счет соответствующих бюджетов бюджетной системы Российской Федерации⁴, в отношении которых проведена независимая оценка качества:

а) показатель оценки качества по организации социальной сферы, в отношении которой проведена независимая оценка качества рассчитывается по формуле:

$$S_n = \sum K_n^m / 5, \quad (6)$$

где:

S_n – показатель оценки качества n-ой организации;

³ В соответствии со статьей 36.1 Закона Российской Федерации «Основы законодательства Российской Федерации о культуре», статьей 79.1 Федерального закона «Об основах охраны здоровья граждан в Российской Федерации», статьей 95.2 Федерального закона «Об образовании в Российской Федерации», статьей 23.1 Федерального закона «Об основах социального обслуживания граждан в Российской Федерации».

K_n^m – средневзвешенная сумма показателей, характеризующих m -ый критерий оценки качества в n -ой организации⁴, рассчитываемая по формулам:

$$K_n^1 = (0,3 \times \Pi_{\text{инф}}^n + 0,3 \times \Pi_{\text{дист}}^n + 0,4 \times \Pi_{\text{уд}}^{\text{н-откр}})$$

$$K_n^2 = (0,3 \times \Pi_{\text{комф.усл}}^n + 0,4 \times \Pi_{\text{ожид}}^n + 0,3 \times \Pi_{\text{уд}}^{\text{н-комф}})$$

$$K_n^3 = (0,3 \times \Pi_{\text{дост}}^{\text{н-орг}} + 0,4 \times \Pi_{\text{дост}}^{\text{н-услуг}} + 0,3 \times \Pi_{\text{уд}}^{\text{н-дост}})$$

$$K_n^4 = (0,4 \times \Pi_{\text{уд}}^{\text{н-перв.конт}} + 0,4 \times \Pi_{\text{уд}}^{\text{н-оказ.услуг}} + 0,2 \times \Pi_{\text{уд}}^{\text{н-вежл.дист}})$$

$$K_n^5 = (0,3 \times \Pi_{\text{реком}}^n + 0,2 \times \Pi_{\text{уд}}^{\text{н-орг.усл}} + 0,5 \times \Pi_{\text{уд}}^n),$$

$\Pi_{\text{инф}}^n \dots \Pi_{\text{уд}}^n$ – показатели оценки качества, характеризующие общие критерии оценки качества в n -ой организации, рассчитанные по формулам, приведенным в пунктах 1 - 5.

Максимальное значение показателя оценки качества по организации социальной сферы составляет 100 баллов;

⁴ Для организаций культуры, осуществляющих создание, исполнение, показ и интерпретацию произведений литературы и искусства, значение критериев, по которым оценка не производится, рассчитывается по n -ой организации на основе измеряемых критериев по формуле: $K_n^{2,4,5} = (K_n^1 + K_n^3) / 2$.

ВЫБОРКА ИССЛЕДОВАНИЯ

№ п/п	Наименование учреждения	Выборка (анкет)
1	МБОУ СОШ № 12 им. И.Х. Тхагушева с. Георгиевское	126
2	МБОУ СОШ №15 а.Агуй-Шапсуг	67
3	МБОУ ООШ № 16 с. Молдавановка	37
4	МБОУ ООШ № 17 а. Псебе	38
5	МБОУ СОШ № 18 им. С.В. Суворова с. Тенгинка	246
6	МБОУ СОШ №19 с.Ольгинка	132
7	МБОУ ООШ № 22 с. Мессажай	74
8	МБОУ ООШ №23 с.Гизель-Дере	17
9	МБОУ ООШ №26с.Индюк	47
10	МБОУ ООШ № 28 с. Кирпичное	48
11	МБОУ СОШ № 29 с.Цыпка	65
12	МБОУ ООШ № 32 им. И.С. Исакова хутор Островская Щель	54
13	МБОУ СОШ №33 им. А.А. Гречко п. Октябрьский	81
14	МБОУ СОШ № 37 п.Тюменский	103
15	МБОУ ООШ № 38 с. Гойтх	41
16	МБОУ ООШ № 39 с. Садовое	10
17	МБОУ ОСОШ № 1 г. Туапсе	95
18	МБОУ ДО ЦВР «Мужество» г. Туапсе	153
19	МБОУ ДО СЮТ г. Туапсе	192
20	МБОУ ДО ЦРТДиЮ г. Туапсе	438
21	МБОУ ДО СЮТур г. Туапсе	280
22	МБОУ ДО ЦВР пгт. Джубга	172
23	МБОУ ДО ЦДТ пгт. Новомихайловский	600
24	МБОУ ДО ЭБЦ г.Туапсе	384

Объем обследуемых единиц - из расчета не менее 40%, но не более 600 от количества обучающихся.

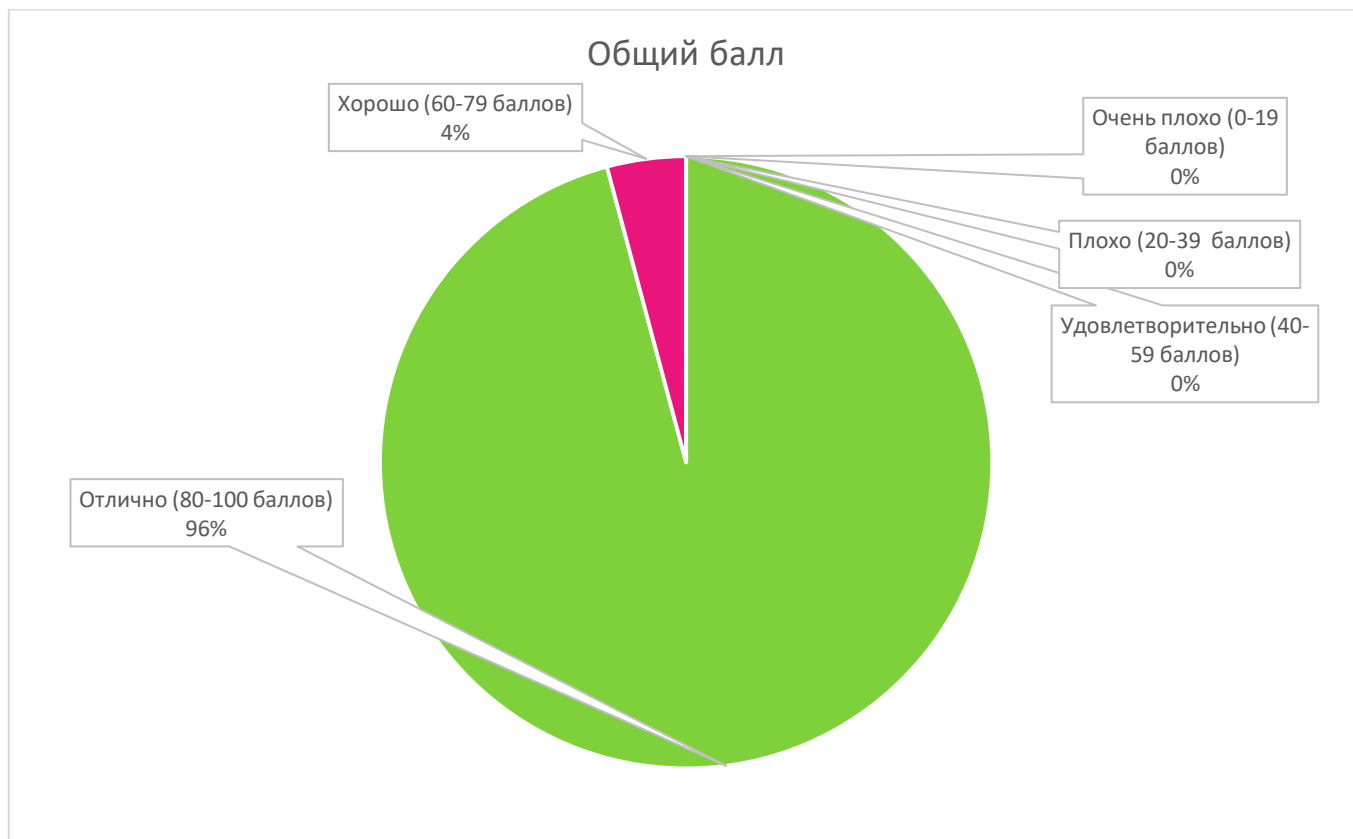
Уровень удовлетворённости респондентов (по результатам социологического опроса)

Названия строк	Удовлетворены ли Вы открытостью, полнотой и доступностью информации о деятельности организации, размещенной на информационном сайте в информационно-телекоммуникационной сети «Интернет»?	Удовлетворены ли Вы открытостью, полнотой и доступностью информации о деятельности организации, размещенной на информационном сайте в информационно-телекоммуникационной сети «Интернет»?	Удовлетворены ли Вы комфортом условий предоставления услуг в организации?	Удовлетворены ли Вы доступностью предоставления услуг для инвалидов в организации?	Удовлетворены ли Вы доброжелательностью и вежливостью работников организации, обеспечивающих первичный контакт с посетителями и информирование об услугах при непосредственном обращении в организацию?	Удовлетворены ли Вы доброжелательностью и вежливостью работников организации, обеспечивающих непосредственное оказание услуги при обращении в организацию?	Удовлетворены ли Вы доброжелательностью и вежливостью работников организации, с которыми взаимодействовали в дистанционной форме?	Готовы ли Вы рекомендовать данную организацию родственникам и знакомым?	Удовлетворены ли Вы организационными условиями предоставления услуг (графиком работы организации)?	Удовлетворены ли Вы в целом условиями оказания услуг в организации?
МБОУ СОШ № 12 им. И.Х. Тхагушева с. Георгиевское	96%	96%	85%	85%	90%	93%	97%	83%	90%	88%
МБОУ СОШ №15 а.Агуй-Шапсуг	100%	100%	85%	100%	96%	100%	100%	100%	99%	100%
МБОУ ООШ № 16 с. Молдавановка	100%	96%	78%	100%	100%	100%	100%	89%	86%	92%
МБОУ ООШ № 17 а. Псебе	97%	100%	97%	100%	100%	100%	100%	97%	95%	97%
МБОУ СОШ № 18 им. С.В. Суворова с. Тенгинка	97%	96%	93%	89%	93%	97%	98%	96%	94%	95%

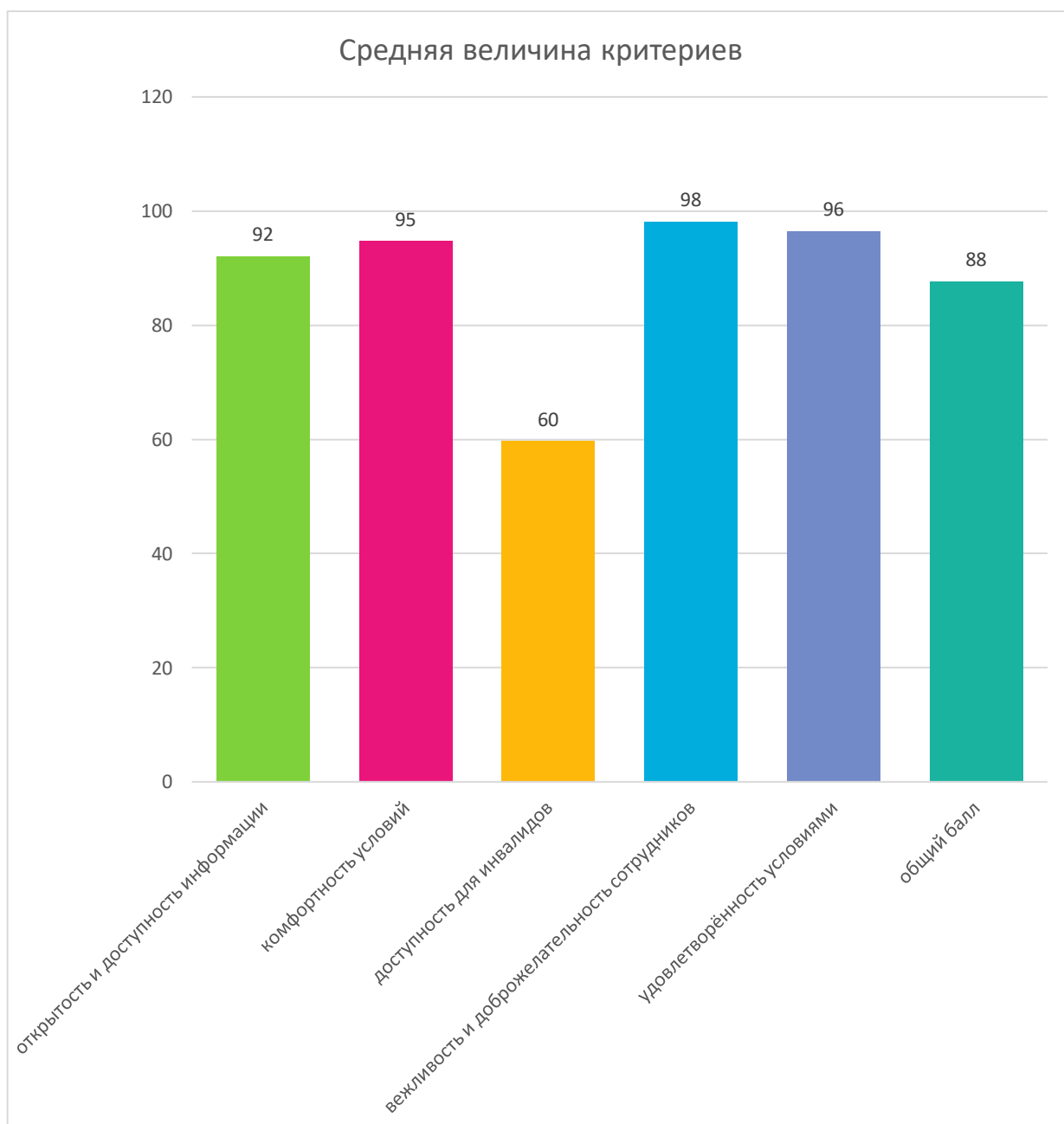
МБОУ СОШ №19 с.Ольгинка	99%	96%	92%	96%	98%	98%	97%	91%	91%	92%
МБОУ ООШ № 22 с. Мессажай	100%	100%	98%	100%	100%	100%	100%	100%	100%	100%
МБОУ ООШ №23 с.Гизель -Дере	100%	100%	84%	30%	100%	100%	100%	100%	94%	100%
МБОУ ООШ №26с.Индюк	100%	97%	91%	100%	96%	98%	100%	96%	100%	96%
МБОУ ООШ № 28 с. Кирпичное	100%	100%	96%	100%	100%	100%	100%	100%	100%	100%
МБОУ СОШ № 29 с.Цыпка	100%	100%	99%	50%	100%	100%	100%	100%	100%	100%
МБОУ ООШ № 32 им. И.С. Исакова хутор Островская Щель	100%	96%	94%	82%	98%	98%	100%	100%	100%	100%
МБОУ СОШ №33 им. А.А. Гречко п. Октябрьский	94%	88%	76%	80%	84%	86%	96%	62%	86%	79%
МБОУ СОШ № 37 п.Тюменский	99%	97%	85%	100%	96%	95%	100%	91%	89%	90%
МБОУ ООШ № 38 с. Гойтх	100%	100%	98%	100%	100%	100%	100%	100%	100%	100%
МБОУ ООШ № 39 с. Садовое	100%	83%	91%	10%	90%	100%	100%	90%	100%	100%
МБОУ ОСОШ № 1 г. Туапсе	97%	99%	94%	100%	99%	100%	100%	100%	99%	100%
МБОУ ДО ЦВР «Мужество» г. Туапсе	100%	95%	99%	79%	97%	98%	98%	99%	99%	100%
МБОУ ДО СЮТ г. Туапсе	98%	98%	94%	100%	96%	99%	100%	99%	97%	99%
МБОУ ДО ЦРТДиЮ г. Туапсе	100%	99%	98%	93%	99%	100%	100%	99%	99%	100%
МБОУ ДО СЮТур г. Туапсе	96%	96%	95%	76%	99%	99%	99%	97%	98%	98%
МБОУ ДО ЦВР пгт. Джубга	98%	98%	99%	33%	100%	100%	100%	99%	100%	100%
МБОУ ДО ЦДТ пгт. Новомихайловский	99%	98%	99%	99%	99%	99%	100%	100%	100%	100%
МБОУ ДО ЭБЦ г.Туапсе	100%	99%	100%	95%	99%	99%	100%	100%	100%	100%

Рейтинг организаций (общий балл)

Качество условий осуществления образовательной деятельности в образовательных организациях Туапсинского района находится на высоком уровне, что показывает приведённая ниже диаграмма. В 96% условия были оценены как отличные, в 4% случаев – как хорошие.



Общий средний балл составил 88. При этом среди критериев наиболее высокое значение принимает критерий вежливости и доброжелательности (98 баллов). Далее следуют критерии удовлетворённости условиями осуществления образовательной деятельности (96 баллов), комфортности условий (95 баллов), открытости и доступности информации (92 балла). Наиболее низкое значение принимает критерий доступности для инвалидов (60 баллов).



Лучшими оказались организации, получившие более 90 баллов:

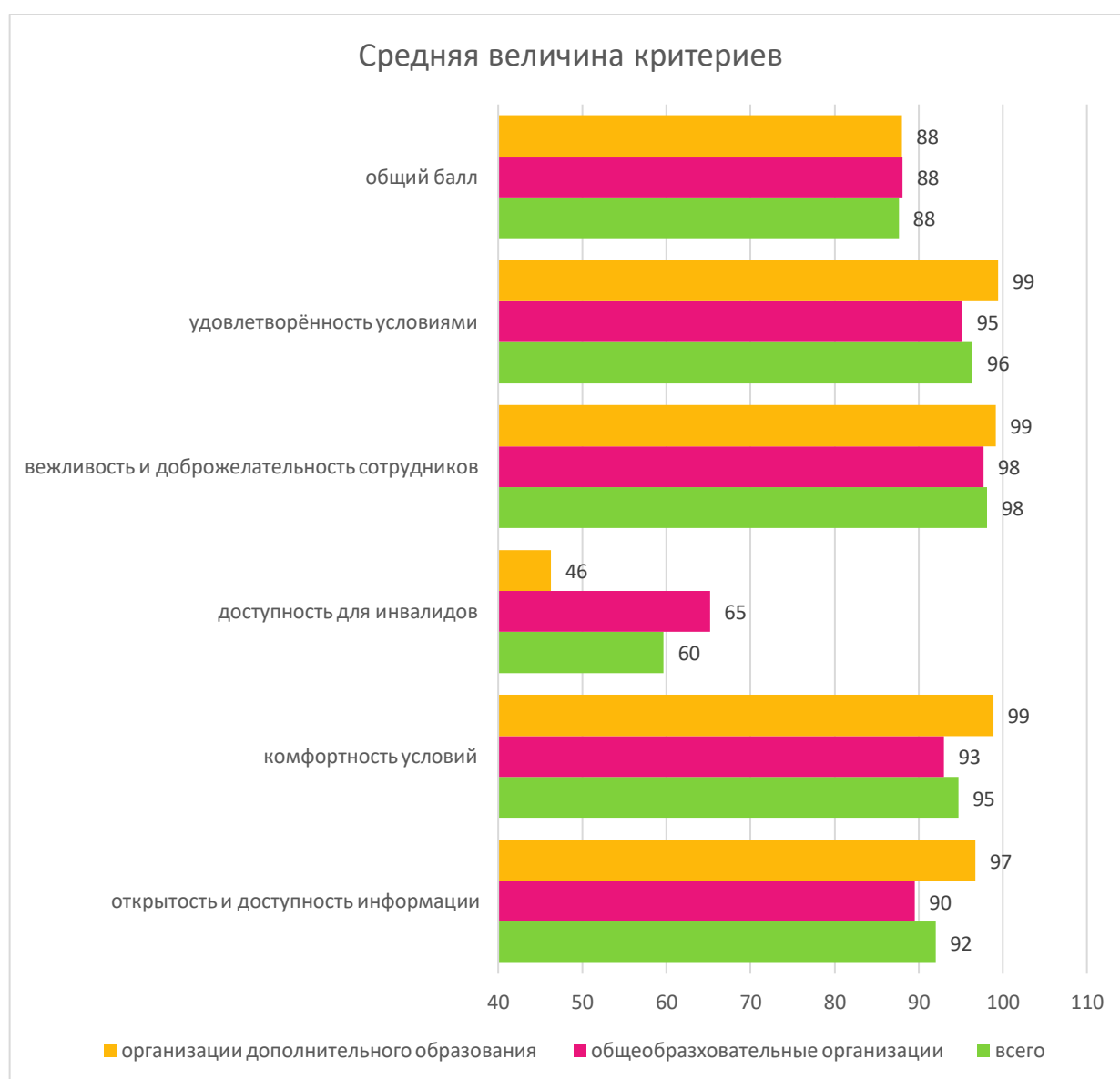
- ✓ МБОУ ООШ № 28 с. Кирпичное
- ✓ МБОУ ООШ № 22 с. Мессажай
- ✓ МБОУ ООШ № 17 а. Псебе
- ✓ МБОУ ДО СЮТ г. Туапсе
- ✓ МБОУ ДО ЦРТДиЮ г. Туапсе
- ✓ МБОУ СОШ №19 с. Ольгинка
- ✓ МБОУ СОШ № 18 им. С.В. Суворова с. Тенгинка
- ✓ МБОУ СОШ № 12 им. И.Х. Тхагушева с. Георгиевское
- ✓ МБОУ ОСОШ № 1 г. Туапсе

Наименование учреждения	Крит1	Крит2	Крит3	Крит4	Крит5	ИТОГ	
						общий балл	Рейтинг
МБОУ ООШ № 28 с. Кирпичное	97	98	94	100	100	98	1
МБОУ ООШ № 22 с. Мессажай	88	99	100	100	100	97	2
МБОУ ООШ № 17 а. Псебе	88	99	92	100	97	95	3
МБОУ ДО СЮТ г. Туапсе	99	97	70	98	99	93	4-5
МБОУ ДО ЦРТДиЮ г. Туапсе	91	99	78	100	99	93	4-5
МБОУ СОШ №19 с. Ольгинка	84	96	93	98	91	92	6
МБОУ СОШ № 18 им. С.В. Суворова с. Тенгинка	93	97	75	96	95	91	7
МБОУ СОШ № 12 им. И.Х. Тхагушева с. Георгиевское	86	93	90	93	87	90	8-9
МБОУ ОСОШ № 1 г. Туапсе	99	97	54	100	100	90	8-9
МБОУ СОШ №15 а. Агуй-Шапсуг	82	92	72	98	100	89	10
МБОУ ДО ЦВР «Мужество» г. Туапсе	96	100	46	98	100	88	11-12
МБОУ ДО ЦДТ пгт. Новомихайловский	97	99	44	99	100	88	11-12
МБОУ ООШ №26 с. Индюк	82	86	74	97	97	87	13-15
МБОУ СОШ № 37 п. Тюменский	96	93	60	97	90	87	13-15
МБОУ ДО ЭБЦ г. Туапсе	100	100	37	100	100	87	13-15
МБОУ ООШ № 16 с. Молдавановка	99	79	60	100	90	86	16-17
МБОУ СОШ № 29 с. Цыпка	81	100	51	100	100	86	16-17
МБОУ ООШ № 32 им. И.С. Исакова хутор Островская Щель	87	97	41	99	100	85	18
МБОУ ООШ № 38 с. Гойтх	100	89	30	100	100	84	19-20
МБОУ ДО ЦВР пгт. Джубга	96	99	26	100	100	84	19-20
МБОУ ДО СЮТур г. Туапсе	98	98	23	99	98	83	21
МБОУ СОШ №33 им. А.А. Гречко п. Октябрьский	81	88	80	87	75	82	22
МБОУ ООШ №23 с. Гизель-Дере	85	92	31	100	99	81	23
МБОУ ООШ № 39 с. Садовое	94	86	11	96	97	77	24

Результаты по кластерам образовательных организаций

Среди образовательных организаций, в которых проводилась НОК в 2019 году, было выделено 2 кластера:

- ✓ Общеобразовательные организации
- ✓ Организации дополнительного образования



Результаты НОК показали, что общий балл по двум типам организаций одинаковый (88). Однако при этом в организациях дополнительного образования отмечается большее количество проблем с условиями доступности для инвалидов, в то же время выше показатели вежливости и доброжелательности и общей удовлетворённости.

Среди общеобразовательных организаций лидируют:

- ✓ МБОУ ООШ № 28 с. Кирпичное
- ✓ МБОУ ООШ № 22 с. Мессажай
- ✓ МБОУ ООШ № 17 а. Псебе
- ✓ МБОУ СОШ №19 с. Ольгинка
- ✓ МБОУ СОШ № 18 им. С.В. Суворова с. Тенгинка
- ✓ МБОУ СОШ № 12 им. И.Х. Тхагушева с. Георгиевское
- ✓ МБОУ ОСОШ № 1 г. Туапсе

Наименование учреждения	Крит1	Крит2	Крит3	Крит4	Крит5	ИТОГ	
						общий балл	Рейтинг
МБОУ ООШ № 28 с. Кирпичное	97	98	94	100	100	98	1
МБОУ ООШ № 22 с. Мессажай	88	99	100	100	100	97	2
МБОУ ООШ № 17 а. Псебе	88	99	92	100	97	95	3
МБОУ СОШ №19 с. Ольгинка	84	96	93	98	91	92	4
МБОУ СОШ № 18 им. С.В. Суворова с. Тенгинка	93	97	75	96	95	91	5
МБОУ СОШ № 12 им. И.Х. Тхагушева с. Георгиевское	86	93	90	93	87	90	6-7
МБОУ ОСОШ № 1 г. Туапсе	99	97	54	100	100	90	6-7
МБОУ СОШ №15 а. Агуй-Шапсуг	82	92	72	98	100	89	8
МБОУ ООШ №26 с. Индюк	82	86	74	97	97	87	9-10
МБОУ СОШ № 37 п.Тюменский	96	93	60	97	90	87	9-10
МБОУ ООШ № 16 с. Молдавановка	99	79	60	100	90	86	11-12
МБОУ СОШ № 29 с.Цыпка	81	100	51	100	100	86	11-12
МБОУ ООШ № 32 им. И.С. Исакова хутор Островская Щель	87	97	41	99	100	85	13
МБОУ ООШ № 38 с. Гойтх	100	89	30	100	100	84	14
МБОУ СОШ №33 им. А.А. Гречко п. Октябрьский	81	88	80	87	75	82	15
МБОУ ООШ №23 с. Гизель-Дере	85	92	31	100	99	81	16
МБОУ ООШ № 39 с. Садовое	94	86	11	96	97	77	17

Среди организаций дополнительного образования лидируют:

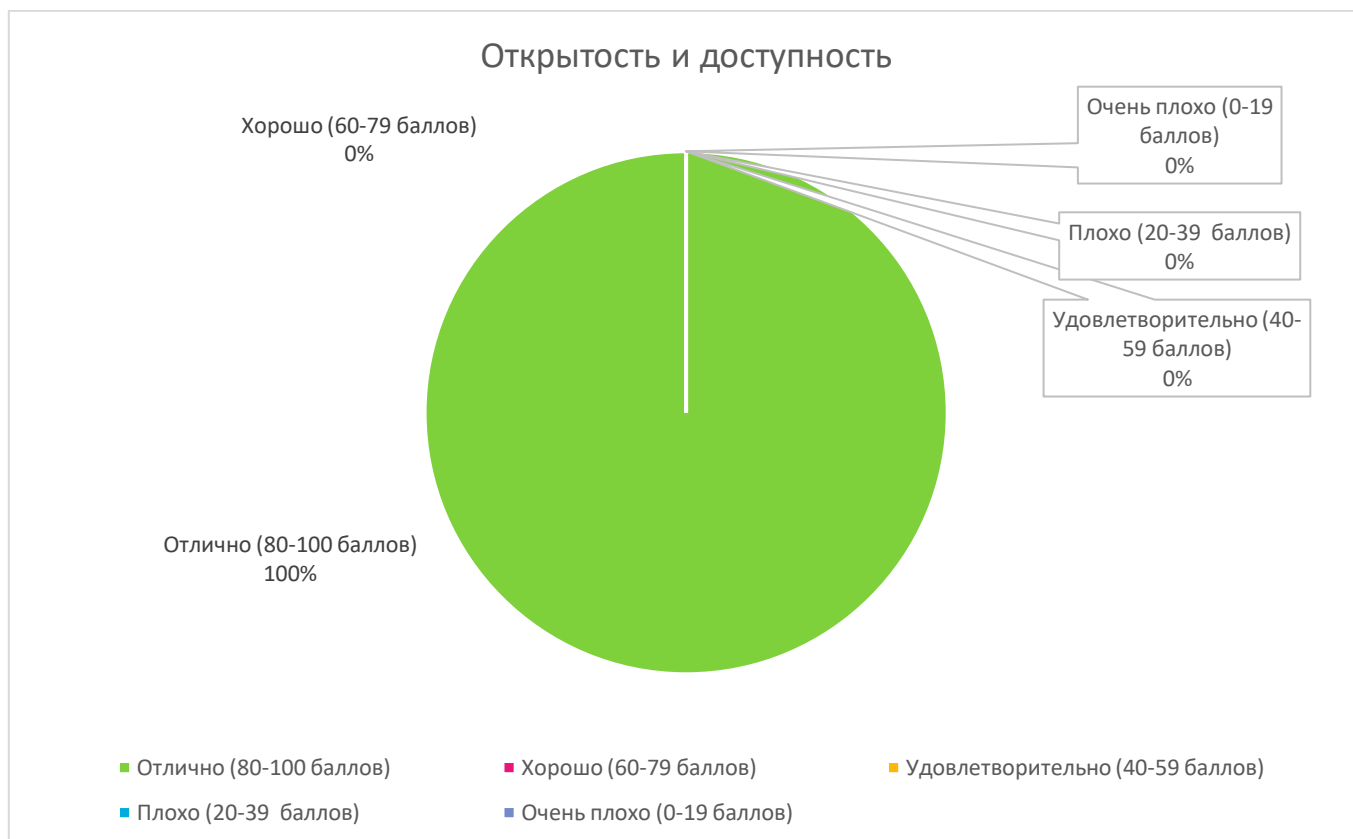
- ✓ МБОУ ДО СЮТ г. Туапсе
- ✓ МБОУ ДО ЦРТДиЮ г. Туапсе

Наименование учреждения	Крит1	Крит2	Крит3	Крит4	Крит5	ИТОГ	
						общий балл	Рейтинг
МБОУ ДО СЮТ г. Туапсе	99	97	70	98	99	93	1-2
МБОУ ДО ЦРТДиЮ г. Туапсе	91	99	78	100	99	93	1-2
МБОУ ДО ЦВР «Мужество» г. Туапсе	96	100	46	98	100	88	3-4
МБОУ ДО ЦДТ пгт. Новомихайловский	97	99	44	99	100	88	3-4
МБОУ ДО ЭБЦ г.Туапсе	100	100	37	100	100	87	5
МБОУ ДО ЦВР пгт. Джубга	96	99	26	100	100	84	6
МБОУ ДО СЮТур г. Туапсе	98	98	23	99	98	83	7

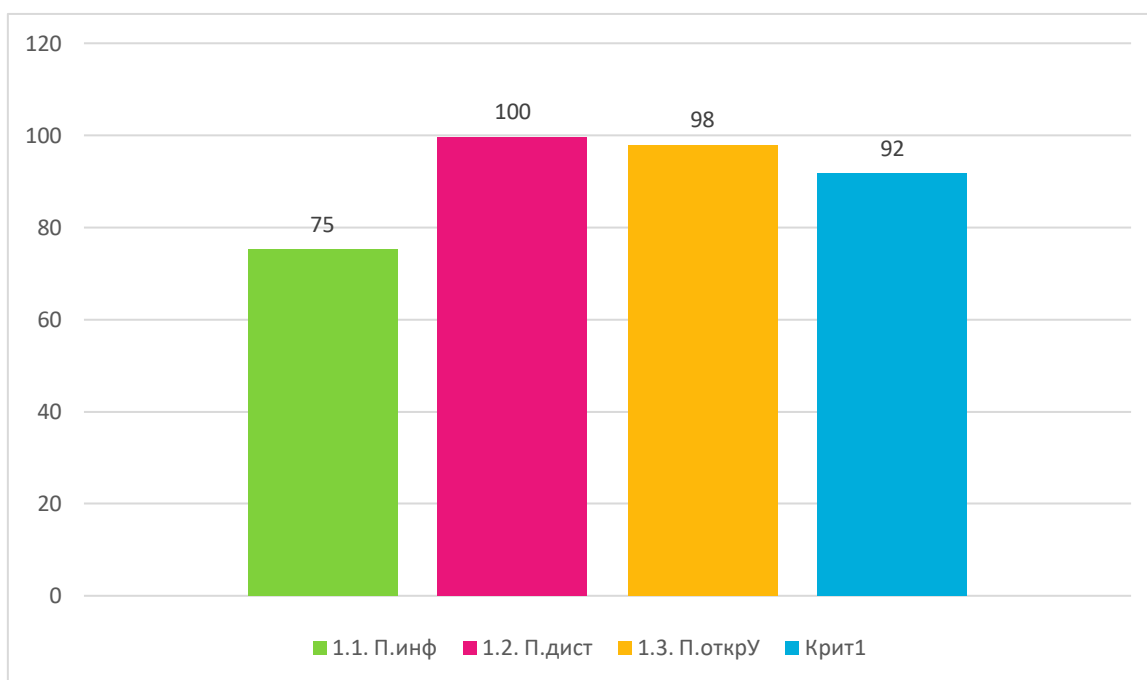
Анализ критериев качества условий образовательной деятельности в образовательных организациях

1. ОТКРЫТОСТЬ И ДОСТУПНОСТЬ ИНФОРМАЦИИ ОБ ОБРАЗОВАТЕЛЬНОЙ ОРГАНИЗАЦИИ

В среднем, обследованные организации получили оценку по данному критерию на уровне 92 баллов из 100 возможных. При этом в 100% организаций данный критерий был оценен как отличный.



Анализ показателей выявил, что наиболее высокое значение принимает показатель «Наличие и функционирование на официальном сайте организации дистанционных способов обратной связи и взаимодействия с получателями услуг» (100 баллов). Наиболее низкое значение принимает показатель: «Соответствие информации о деятельности организации социальной сферы, размещенной на общедоступных информационных ресурсах, перечню информации и требованиям к ней, установленным нормативными правовыми актами» - 75 баллов, на официальных сайтах и стендах организаций отсутствует часть необходимой информации. Значение показателя «Доля получателей услуг, удовлетворенных открытостью, полнотой и доступностью информации о деятельности организации социальной сферы, размещенной на информационных стендах в помещении организации, на официальном сайте организации» составило 98 баллов.



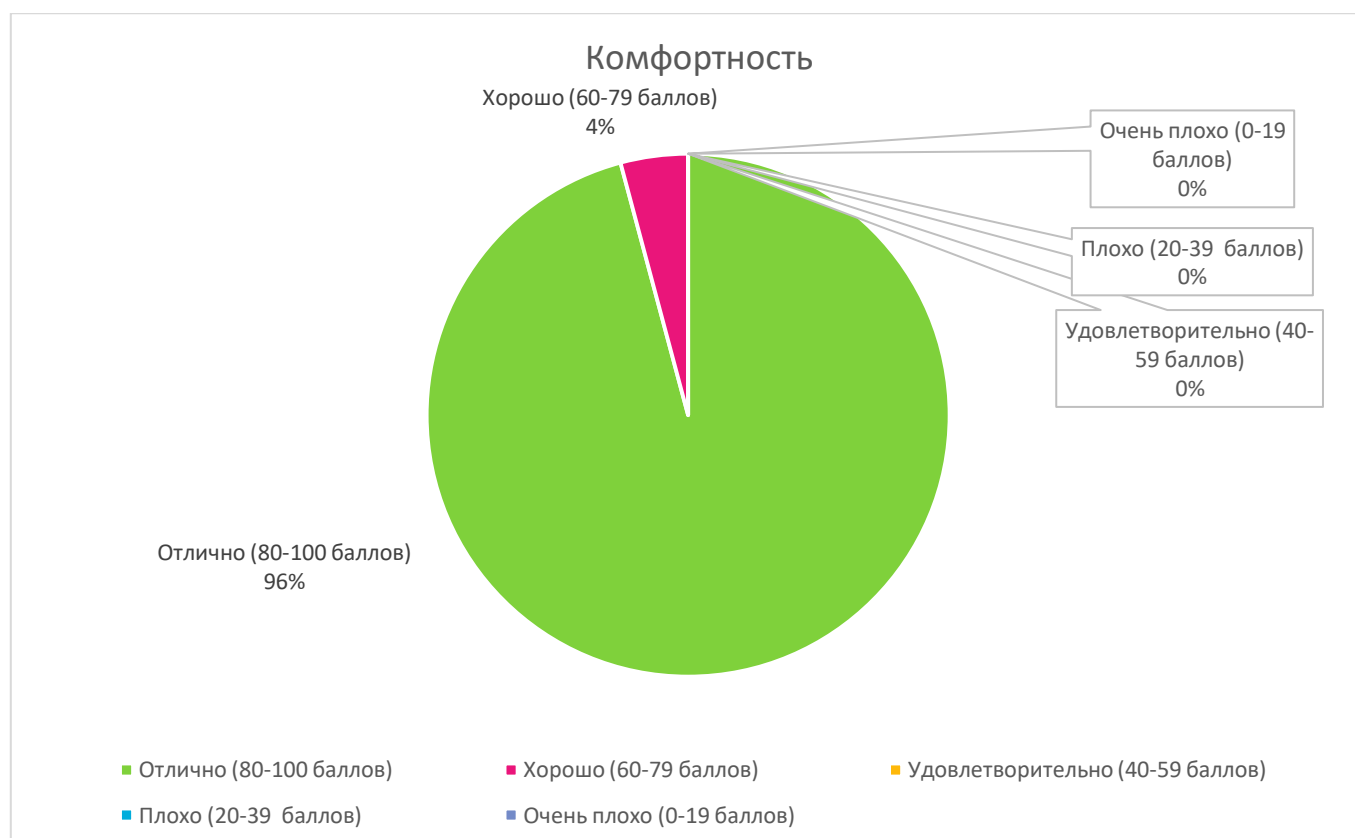
Наилучшие оценки (100 баллов) получили следующие организации:

- ✓ МБОУ ДО ЭБЦ г. Туапсе
- ✓ МБОУ ООШ № 38 с. Гойтх

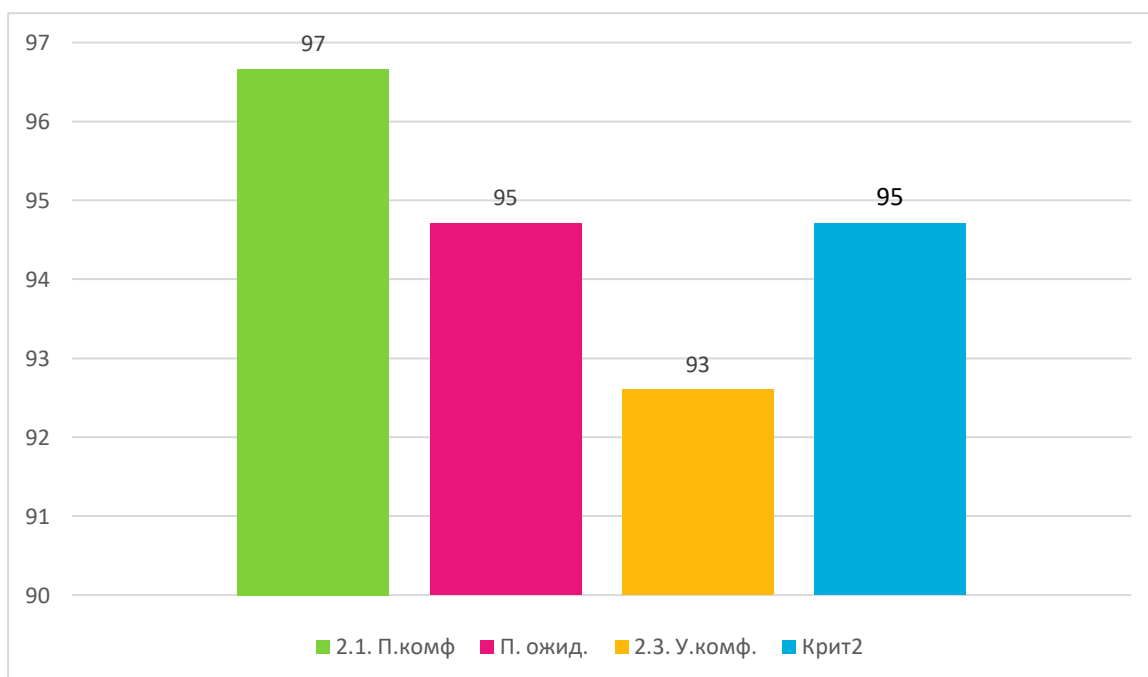
Наименование учреждения	1. Открытость и доступность информации об организации			Крит1
	1.1. П.инф	1.2. П.дист	1.3. П.открУ	
МБОУ ДО ЭБЦ г. Туапсе	100	100	100	100
МБОУ ООШ № 38 с. Гойтх	100	100	100	100
МБОУ ДО СЮТ г. Туапсе	100	100	98	99
МБОУ СОШ № 1 г. Туапсе	100	100	98	99
МБОУ ООШ № 16 с. Молдавановка	100	100	98	99
МБОУ ДО СЮТур г. Туапсе	100	100	96	98
МБОУ ДО ЦДТ пгт. Новомихайловский	90	100	99	97
МБОУ ООШ № 28 с. Кирпичное	90	100	100	97
МБОУ ДО ЦВР пгт. Джубга	90	100	98	96
МБОУ ДО ЦВР «Мужество» г. Туапсе	90	100	97	96
МБОУ СОШ № 37 п. Тюменский	90	100	98	96
МБОУ ООШ № 39 с. Садовое	90	100	92	94
МБОУ СОШ № 18 им. С.В. Суворова с. Тенгинка	90	90	97	93
МБОУ ДО ЦРТДиЮ г. Туапсе	70	100	99	91
МБОУ ООШ № 22 с. Мессажай	60	100	100	88
МБОУ ООШ № 17 а. Псебе	60	100	99	88
МБОУ ООШ № 32 им. И.С. Исакова хутор Островская Щель	60	100	98	87
МБОУ СОШ № 12 им. И.Х. Тхагушева с. Георгиевское	60	100	96	86
МБОУ ООШ №23 с. Гизель-Дере	50	100	100	85
МБОУ СОШ №19 с. Ольгинка	50	100	98	84
МБОУ ООШ №26 с. Индюк	40	100	99	82
МБОУ СОШ №15 а. Агуй-Шапсуг	40	100	100	82
МБОУ СОШ №33 им. А.А. Гречко п. Октябрьский	50	100	91	81
МБОУ СОШ № 29 с. Цыпка	35	100	100	81

2. КОМФОРТНОСТЬ УСЛОВИЙ ОСУЩЕСТВЛЕНИЯ ОБРАЗОВАТЕЛЬНОЙ ДЕЯТЕЛЬНОСТИ

В среднем, обследованные организации получили оценку по данному критерию на уровне 95 баллов из 100 возможных. При этом в 96% организаций данный критерий был оценен как отличный, в 4% случаев – как хороший.



Анализ показателей выявил, что более высокое значение принимает объективный показатель «Обеспечение в организации комфортных условий для предоставления услуг» (97 баллов), чем субъективный «Доля получателей услуг удовлетворенных舒适ностью предоставления услуг (в % от общего числа опрошенных получателей услуг)» (95 баллов). Показатель времени ожидания предоставления услуги не измеряется и рассчитывается как среднее арифметическое показателей 2.1 и 2.3.



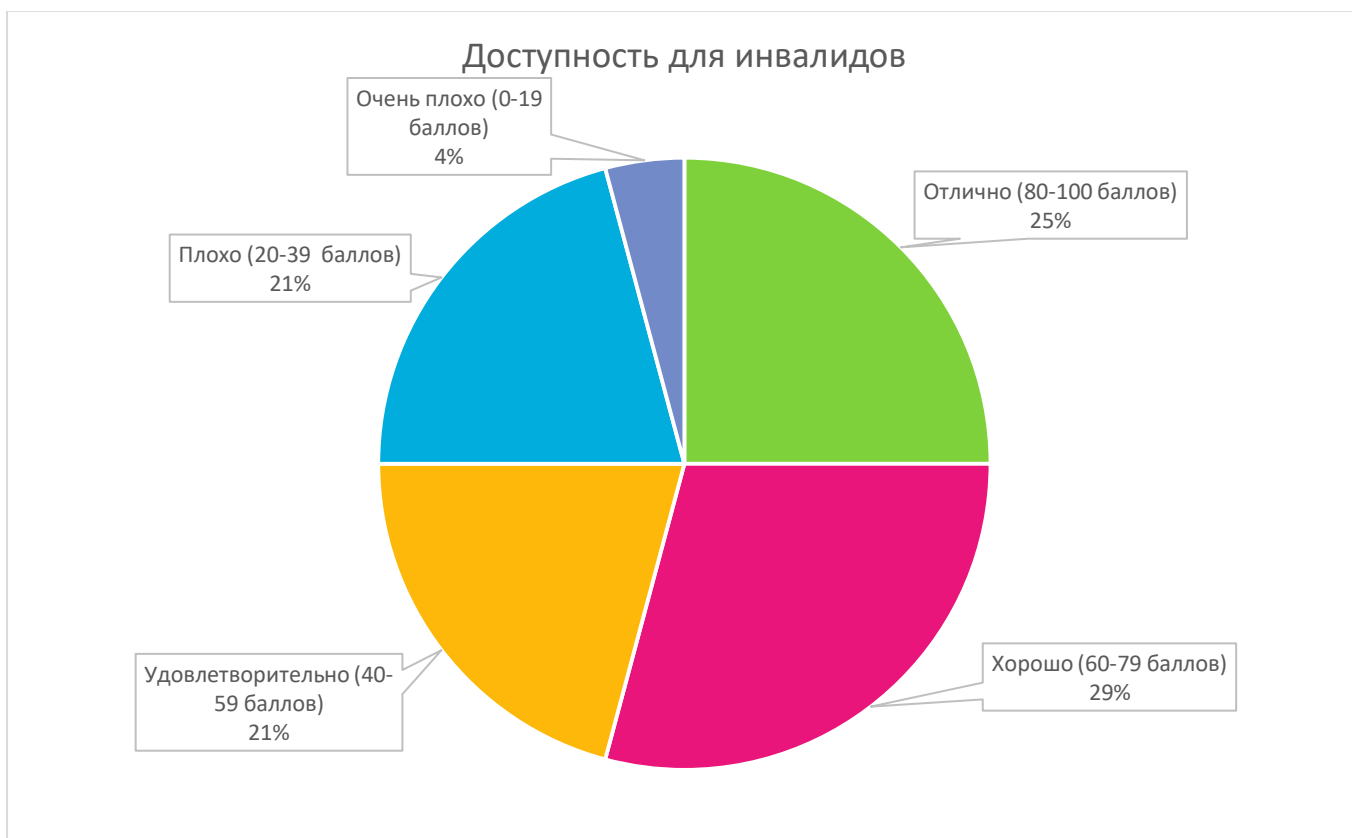
При этом оценку 100 баллов получили 3 организации:

- ✓ МБОУ ДО ЭБЦ г. Туапсе
- ✓ МБОУ ДО ЦВР «Мужество» г. Туапсе
- ✓ МБОУ СОШ № 29 с. Цыпка

Наименование учреждения	2. Комфортность условий осуществления образовательной деятельности			Крит2
	2.1. П.комф	2.2. П.ожд.	2.3. У.комф.	
МБОУ ДО ЭБЦ г. Туапсе	100	100	100	100
МБОУ ДО ЦВР «Мужество» г. Туапсе	100	100	99	100
МБОУ СОШ № 29 с. Цыпка	100	100	99	100
МБОУ ДО ЦДТ пгт. Новомихайловский	100	99	99	99
МБОУ ДО ЦВР пгт. Джубга	100	99	99	99
МБОУ ДО ЦРТДиЮ г. Туапсе	100	99	98	99
МБОУ ООШ № 22 с. Мессажай	100	99	98	99
МБОУ ООШ № 17 а. Псебе	100	99	97	99
МБОУ ДО СЮТур г. Туапсе	100	98	95	98
МБОУ ООШ № 28 с. Кирпичное	100	98	96	98
МБОУ ДО СЮТ г. Туапсе	100	97	94	97
МБОУ ОСОШ № 1 г. Туапсе	100	97	94	97
МБОУ ООШ № 32 им. И.С. Исакова хутор Островская Щель	100	97	94	97
МБОУ СОШ № 18 им. С.В. Суворова с. Тенгинка	100	97	93	97
МБОУ СОШ №19 с. Ольгинка	100	96	92	96
МБОУ СОШ № 37 п. Тюменский	100	93	85	93
МБОУ СОШ № 12 им. И.Х. Тхагушева с. Георгиевское	100	93	85	93
МБОУ ООШ №23 с. Гизель-Дере	100	92	84	92
МБОУ СОШ №15 а. Агуй-Шапсуг	100	92	85	92
МБОУ ООШ № 38 с. Гойтх	80	89	98	89
МБОУ СОШ №33 им. А.А. Гречко п. Октябрьский	100	88	76	88
МБОУ ООШ № 39 с. Садовое	80	86	91	86
МБОУ ООШ №26 с. Индюк	80	86	91	86
МБОУ ООШ № 16 с. Молдавановка	80	79	78	79

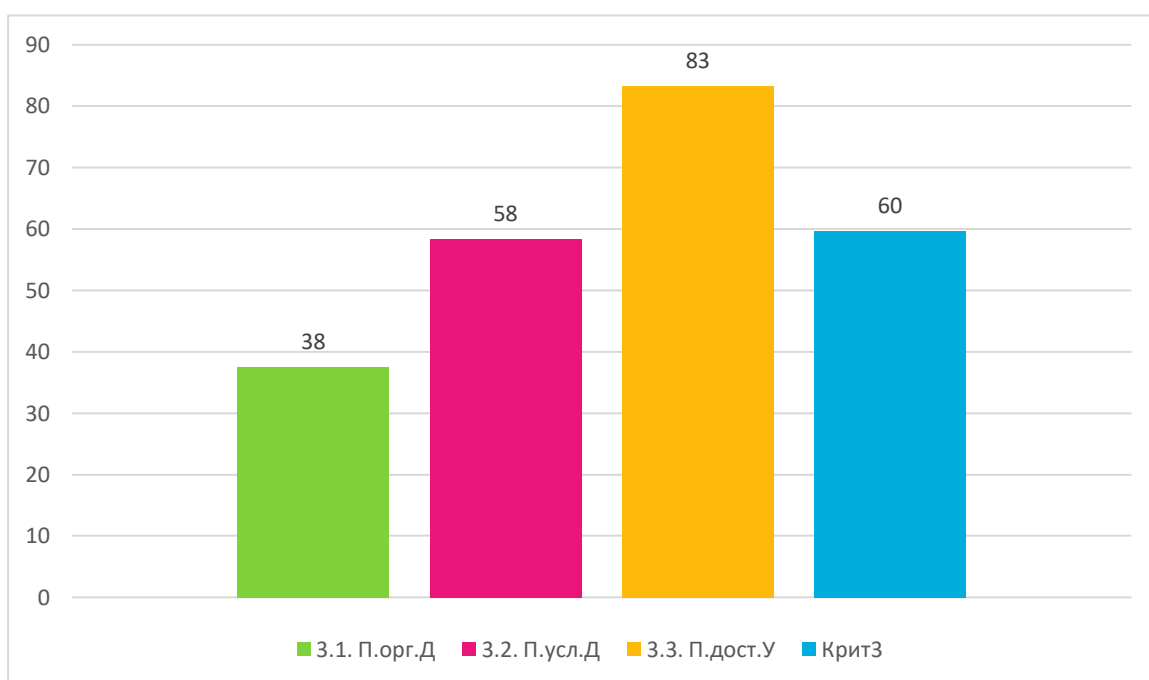
3. ДОСТУПНОСТЬ ДЛЯ ИНВАЛИДОВ

По данному критерию отмечается наибольший разброс оценок. В среднем, обследованные организации получили оценку по данному критерию на уровне 60 баллов из 100 возможных. При этом отличные оценки (от 80 до 100 баллов) получили 25% организаций, хорошие (от 60 до 79 баллов) – 29% организаций, удовлетворительные – 21%, плохие – 21% и очень плохие – 4%.



По показателю «Доступность услуг для инвалидов» оценка составила от 11 до 100 баллов.

Анализ показателей выявил, что наиболее высокое значение принимает субъективный показатель, полученный на основе опроса обучающихся и их родителей «Доля получателей услуг, удовлетворенных доступностью услуг для инвалидов (в % от общего числа опрошенных получателей услуг – инвалидов)» (83 балла). Значение показателей «Оборудование территории, прилегающей к организации и ее помещений с учетом доступности для инвалидов» и «Обеспечение в организации условий доступности, позволяющих инвалидам получать услуги наравне с другими» составило 38 и 58 баллов соответственно.



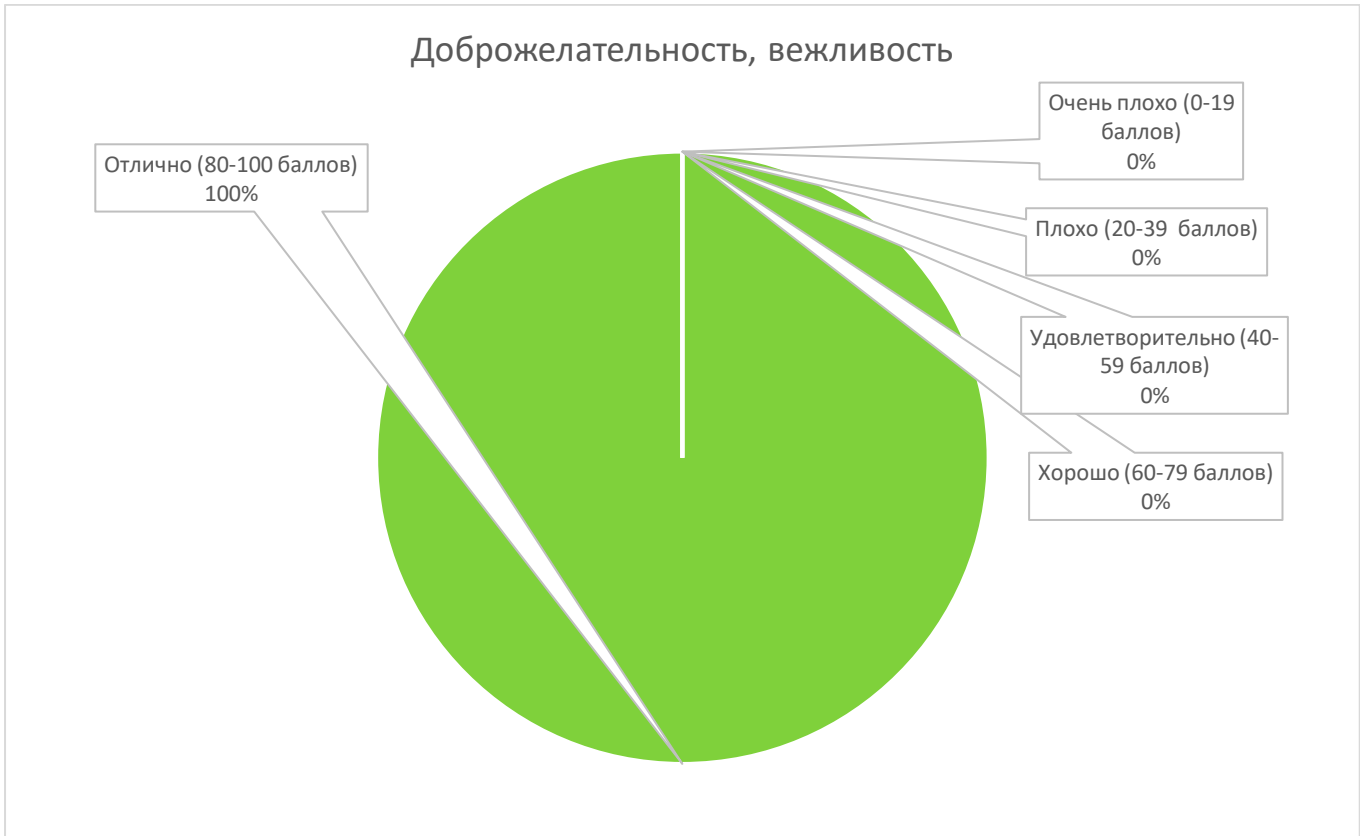
Лидерами являются 5 организаций, которые получили наиболее высокую оценку по данному критерию (свыше 90 баллов):

- ✓ МБОУ ООШ № 22 с. Мессажай
- ✓ МБОУ ООШ № 28 с. Кирпичное
- ✓ МБОУ СОШ №19 с. Ольгинка
- ✓ МБОУ ООШ № 17 а. Псебе
- ✓ МБОУ СОШ № 12 им. И.Х. Тхагушева с. Георгиевское

Наименование учреждения	3. Доступность услуг для инвалидов			Крит3
	3.1. П.орг.Д	3.2. П.усл.Д	3.3. П.дост.У	
МБОУ ООШ № 22 с. Мессажай	100	100	100	100
МБОУ ООШ № 28 с. Кирпичное	80	100	100	94
МБОУ СОШ №19 с. Ольгинка	80	100	96	93
МБОУ ООШ № 17 а. Псебе	100	80	100	92
МБОУ СОШ № 12 им. И.Х. Тхагушева с. Георгиевское	80	100	85	90
МБОУ СОШ №33 им. А.А. Гречко п. Октябрьский	80	80	80	80
МБОУ ДО ЦРТДиЮ г. Туапсе	60	80	93	78
МБОУ СОШ № 18 им. С.В. Суворова с. Тенгинка	80	60	89	75
МБОУ ООШ №26 с. Индюк	40	80	100	74
МБОУ СОШ №15 а. Агуй-Шапсуг	60	60	100	72
МБОУ ДО СЮТ г. Туапсе	0	100	100	70
МБОУ ООШ № 16 с. Молдавановка	20	60	100	60
МБОУ СОШ № 37 п. Тюменский	20	60	100	60
МБОУ ОСОШ № 1 г. Туапсе	0	60	100	54
МБОУ СОШ № 29 с. Цыпка	40	60	50	51
МБОУ ДО ЦВР «Мужество» г. Туапсе	20	40	79	46
МБОУ ДО ЦДТ пгт. Новомихайловский	20	20	99	44
МБОУ ООШ № 32 им. И.С. Исакова хутор Островская Щель	0	40	82	41
МБОУ ДО ЭБЦ г.Туапсе	0	20	95	37
МБОУ ООШ №23 с. Гизель-Дере	20	40	30	31
МБОУ ООШ № 38 с. Гойтх	0	0	100	30
МБОУ ДО ЦВР пгт. Джубга	0	40	33	26
МБОУ ДО СЮТур г. Туапсе	0	0	76	23
МБОУ ООШ № 39 с. Садовое	0	20	10	11

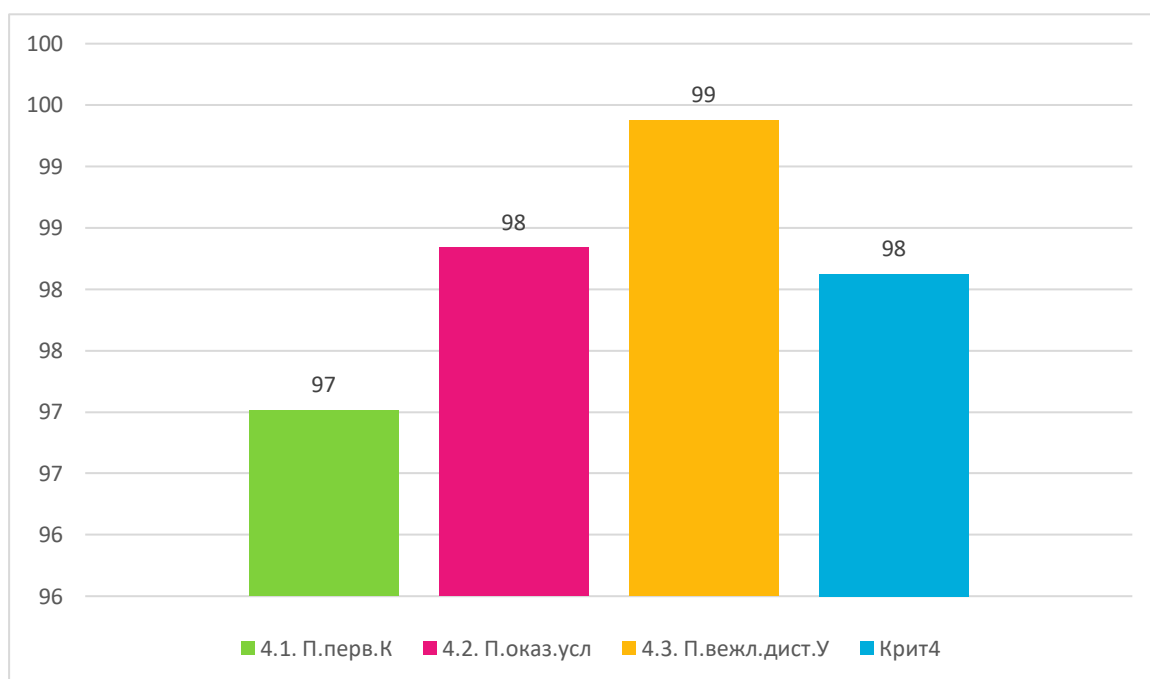
4. ДОБРОЖЕЛАТЕЛЬНОСТЬ, ВЕЖЛИВОСТЬ РАБОТНИКОВ ОРГАНИЗАЦИИ

В среднем, обследованные организации получили оценку по данному критерию на уровне 98 баллов из 100 возможных. При этом отличные оценки (от 80 до 100 баллов) получили 100% организаций.



По показателю «Доброжелательность, вежливость работников организации» оценка составила от 87 до 100 баллов.

Анализ показателей выявил, что все исследуемые показатели («Доля получателей услуг, удовлетворенных доброжелательностью, вежливостью работников организации при использовании дистанционных форм взаимодействия», «Доля получателей услуг, удовлетворенных доброжелательностью, вежливостью работников организации, обеспечивающих первичный контакт и информирование получателя услуги при непосредственном обращении в организацию» и «Доля получателей услуг, удовлетворенных доброжелательностью, вежливостью работников организации, обеспечивающих непосредственное оказание услуги при обращении в организацию») принимают очень высокие значения 97, 98 и 99 баллов соответственно.



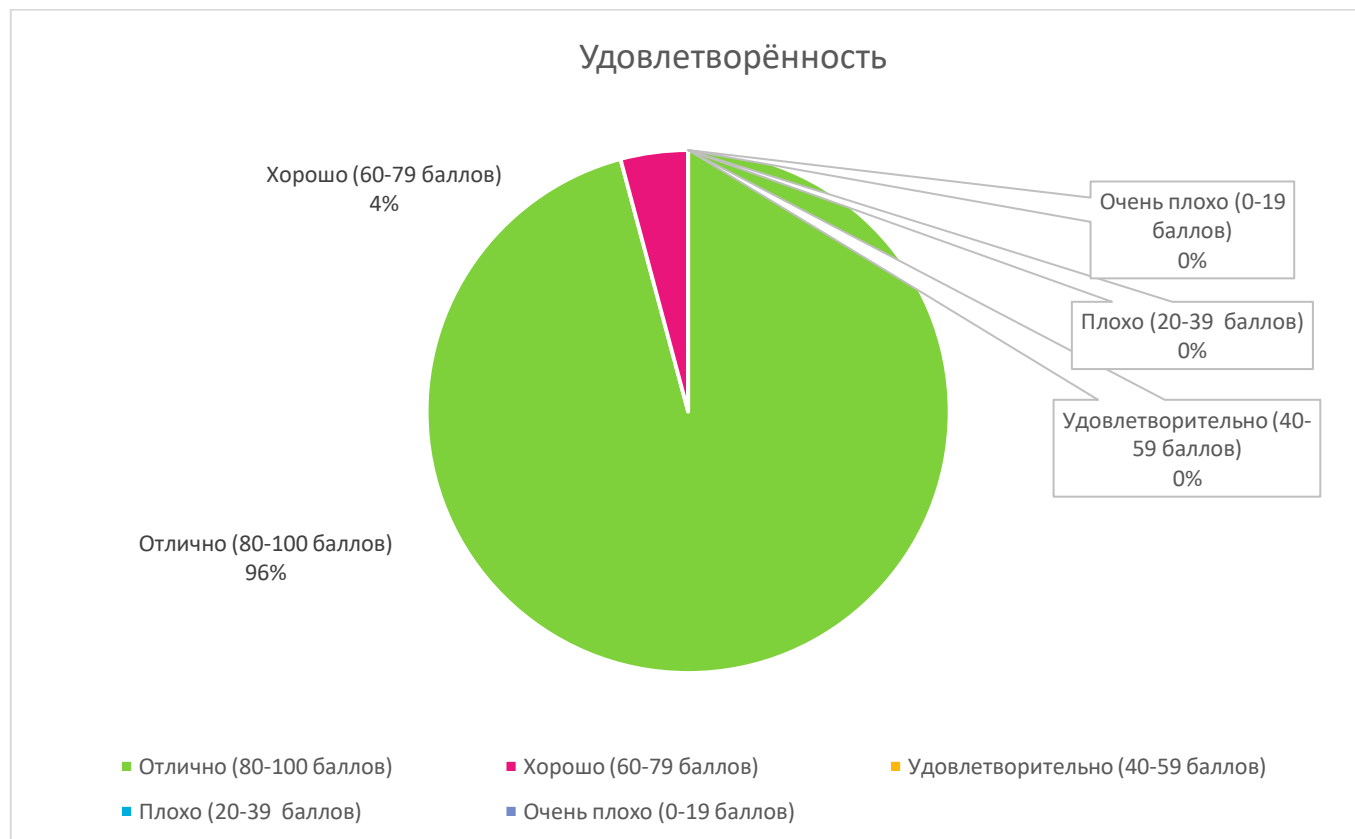
При этом оценку 100 баллов получили 11 организаций:

- ✓ МБОУ ООШ № 16 с. Молдавановка
- ✓ МБОУ ООШ № 17 а. Псебе
- ✓ МБОУ ООШ № 22 с. Мессажай
- ✓ МБОУ ООШ №23 с. Гизель-Дере
- ✓ МБОУ ООШ № 28 с. Кирпичное
- ✓ МБОУ СОШ № 29 с. Цыпка
- ✓ МБОУ ООШ № 38 с. Гойтх
- ✓ МБОУ ОСОШ № 1 г. Туапсе
- ✓ МБОУ ДО ЦРТДиЮ г. Туапсе
- ✓ МБОУ ДО ЦВР пгт. Джубга
- ✓ МБОУ ДО ЭБЦ г. Туапсе

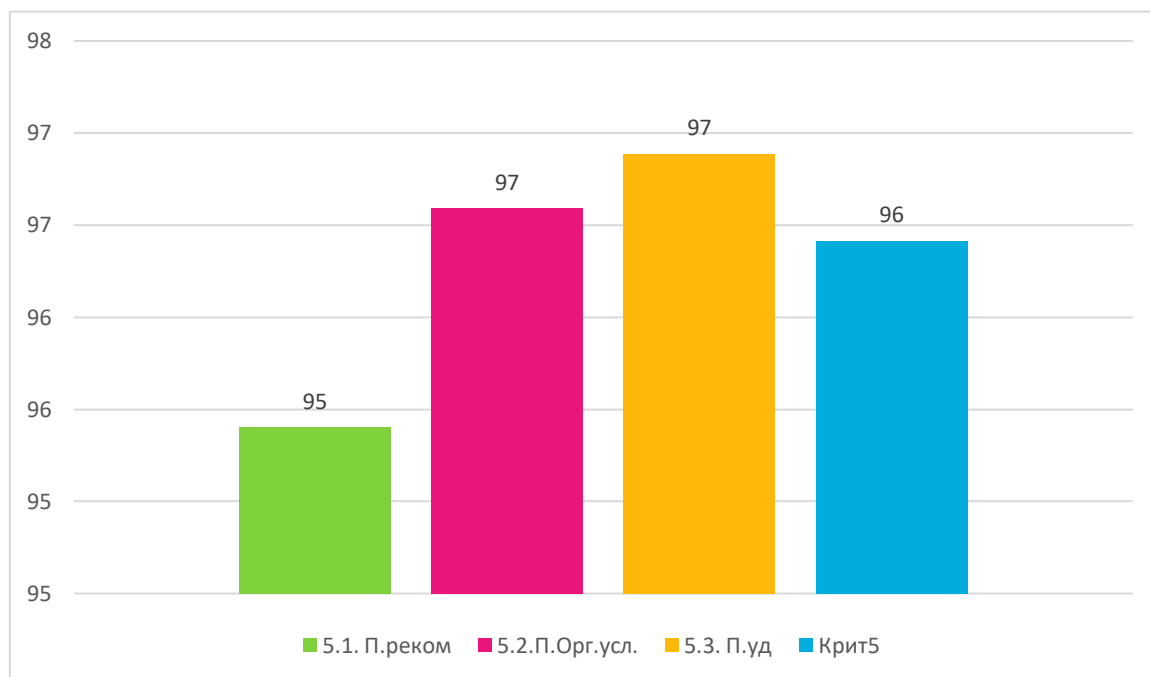
Наименование учреждения	4. Доброжелательность, вежливость работников организации			Крит4
	4.1. П.перв.К	4.2. П.оказ.усл	4.3. П.вежл.дист.У	
МБОУ ООШ № 16 с. Молдавановка	100	100	100	100
МБОУ ООШ № 17 а. Псебе	100	100	100	100
МБОУ ООШ № 22 с. Мессажай	100	100	100	100
МБОУ ООШ №23 с. Гизель-Дере	100	100	100	100
МБОУ ООШ № 28 с. Кирпичное	100	100	100	100
МБОУ СОШ № 29 с. Цыпка	100	100	100	100
МБОУ ООШ № 38 с. Гойтх	100	100	100	100
МБОУ ОСОШ № 1 г. Туапсе	99	100	100	100
МБОУ ДО ЦРТДиЮ г. Туапсе	99	100	100	100
МБОУ ДО ЦВР пгт. Джубга	100	100	100	100
МБОУ ДО ЭБЦ г. Туапсе	99	99	100	100
МБОУ ООШ № 32 им. И.С. Исакова хутор Островская Щель	98	98	100	99
МБОУ ДО СЮТур г. Туапсе	99	99	99	99
МБОУ ДО ЦДТ пгт. Новомихайловский	99	99	100	99
МБОУ СОШ №15 а. Агуй-Шапсуг	96	100	100	98
МБОУ СОШ №19 с. Ольгинка	98	98	97	98
МБОУ ДО ЦВР «Мужество» г. Туапсе	97	98	98	98
МБОУ ДО СЮТ г. Туапсе	96	99	100	98
МБОУ ООШ №26 с. Индюк	96	98	100	97
МБОУ СОШ № 37 п. Тюменский	96	95	100	97
МБОУ СОШ № 18 им. С.В. Суворова с. Тенгинка	93	97	98	96
МБОУ ООШ № 39 с. Садовое	90	100	100	96
МБОУ СОШ № 12 им. И.Х. Тхагушева с. Георгиевское	90	93	97	93
МБОУ СОШ №33 им. А.А. Гречко п. Октябрьский	84	86	96	87

5. УДОВЛЕТВОРЁННОСТЬ УСЛОВИЯМИ ОСУЩЕСТВЛЕНИЯ ОБРАЗОВАТЕЛЬНОЙ ДЕЯТЕЛЬНОСТИ

В среднем, обследованные организации получили оценку по данному критерию на уровне 96 баллов из 100 возможных. При этом в 96% организаций данный критерий был оценен как отличный, в 4% случаев – как хороший.



Анализ показателей выявил, что все показатели принимают очень высокие значения. Значение показателя «Доля получателей услуг, которые готовы рекомендовать организацию родственникам и знакомым» составило 95 баллов. Значения показателей «Доля получателей услуг, удовлетворенных в целом условиями оказания услуг в организации», «Доля получателей услуг, удовлетворенных организационными условиями предоставления услуг» - 97 баллов.



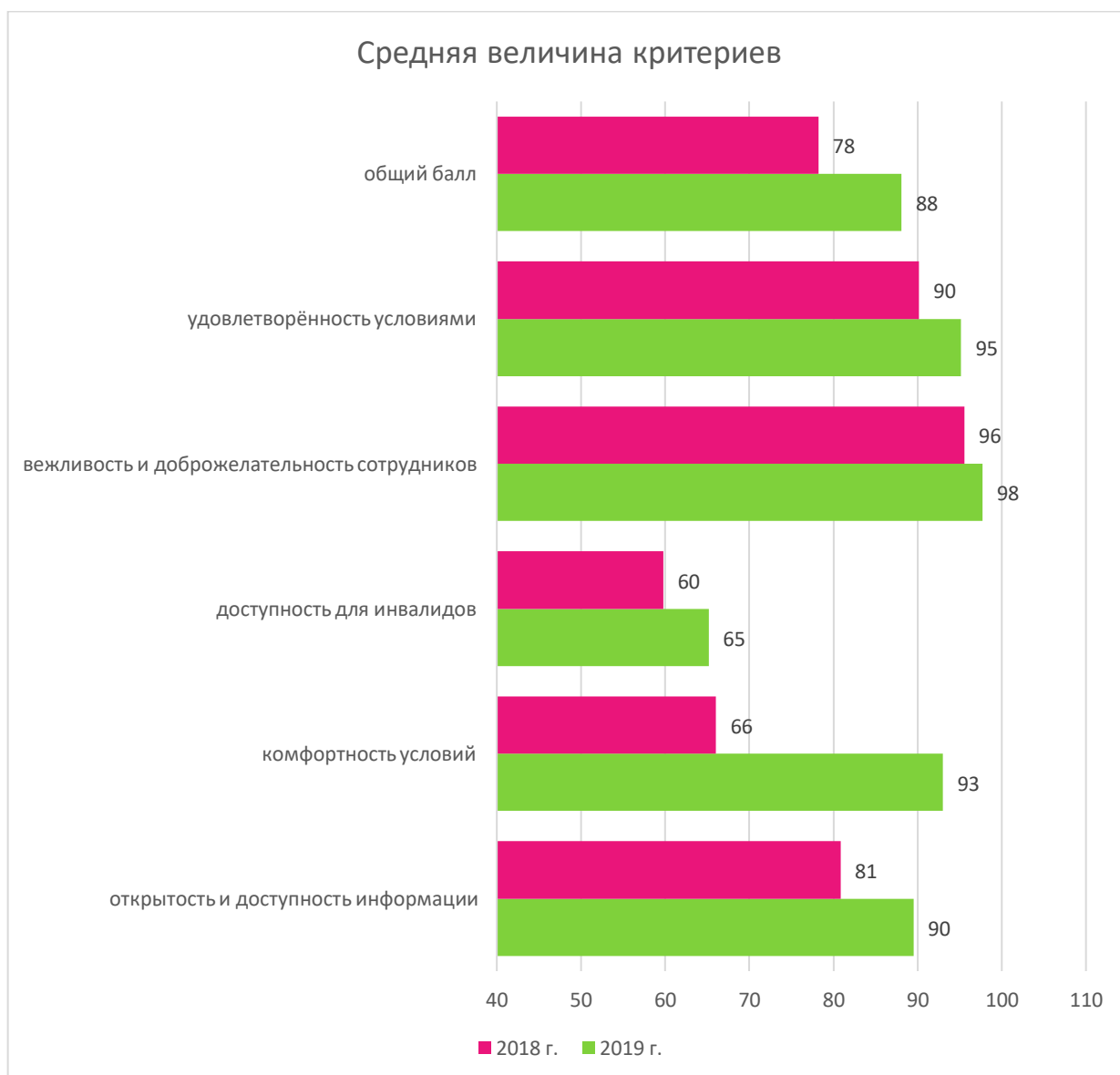
При этом оценку 100 баллов получили 11 организаций:

- ✓ МБОУ СОШ №15 а. Агуй-Шапсуг
- ✓ МБОУ ООШ № 22 с. Мессажай
- ✓ МБОУ ООШ № 28 с. Кирпичное
- ✓ МБОУ СОШ № 29 с. Цыпка
- ✓ МБОУ ООШ № 32 им. И.С. Исакова хутор Островская Щель
- ✓ МБОУ ООШ № 38 с. Гойтх
- ✓ МБОУ ОСОШ № 1 г. Туапсе
- ✓ МБОУ ДО ЦВР «Мужество» г. Туапсе
- ✓ МБОУ ДО ЦВР пгт. Джубга
- ✓ МБОУ ДО ЦДТ пгт. Новомихайловский
- ✓ МБОУ ДО ЭБЦ г. Туапсе

Наименование учреждения	5. Удовлетворенность условиями осуществления образовательной деятельности			Крит5
	5.1. П.реком	5.2.П.Орг.усл.	5.3. П.уд	
МБОУ СОШ №15 а. Агуй-Шапсуг	100	99	100	100
МБОУ ООШ № 22 с. Мессажай	100	100	100	100
МБОУ ООШ № 28 с. Кирпичное	100	100	100	100
МБОУ СОШ № 29 с. Цыпка	100	100	100	100
МБОУ ООШ № 32 им. И.С. Исакова хутор Островская Щель	100	100	100	100
МБОУ ООШ № 38 с. Гойтх	100	100	100	100
МБОУ ОСОШ № 1 г. Туапсе	100	99	100	100
МБОУ ДО ЦВР «Мужество» г. Туапсе	99	99	100	100
МБОУ ДО ЦВР пгт. Джубга	99	100	100	100
МБОУ ДО ЦДТ пгт. Новомихайловский	100	100	100	100
МБОУ ДО ЭБЦ г. Туапсе	100	100	100	100
МБОУ ООШ №23 с. Гизель-Дере	100	94	100	99
МБОУ ДО СЮТ г. Туапсе	99	97	99	99
МБОУ ДО ЦРТДиЮ г. Туапсе	99	99	100	99
МБОУ ДО СЮТур г. Туапсе	97	98	98	98
МБОУ ООШ № 17 а. Псебе	97	95	97	97
МБОУ ООШ №26 с. Индюк	96	100	96	97
МБОУ ООШ № 39 с. Садовое	90	100	100	97
МБОУ СОШ № 18 им. С.В. Суворова с. Тенгинка	96	94	95	95
МБОУ СОШ №19 с. Ольгинка	91	91	92	91
МБОУ ООШ № 16 с. Молдавановка	89	86	92	90
МБОУ СОШ № 37 п. Тюменский	91	89	90	90
МБОУ СОШ № 12 им. И.Х. Тхагушева с. Георгиевское	83	90	88	87
МБОУ СОШ №33 им. А.А. Гречко п. Октябрьский	62	86	79	75

Сравнение с данными 2018 г.

В 2018 году в Туапсинском районе Краснодарского края проходили НОК 18 образовательных организаций. В оценке принимали участие только общеобразовательные организации, поэтому результаты были сопоставлены также с результатами оценки только общеобразовательных организаций за 2019 год. Результаты сравнения показали, что средний общий балл в 2019 году вырос по сравнению с 2018 на 10. При этом в наибольшей степени вырос показатель комфортности условий (с 66 до 93 баллов), значительная динамика отмечена в отношении показателя открытости и доступности информации – прирост составил 9 баллов.



В наименьшей степени выросли показатели доступности для инвалидов (5 баллов), а также показатели, которые превышали 90 баллов – поскольку уже были достаточно высокими в 2018 году.

Такой характер динамики объясняется тем, что образовательные организации предпринимают значительные усилия для того, чтобы соответствовать критериям НОК. При этом до 2017 года действовала другая система НОК, которая предполагала другие критерии оценки. Сниженные оценки 2018 года во многом обусловлены переходом на новые критерии.

При этом для образовательных организаций проще обеспечить наличие необходимых материалов на сайтах и стендах и условия комфортности (наличие мягкой мебели в холле, питьевой воды и т.д.), чем обеспечить условия доступности для инвалидов. Последнее требует больших материальных затрат и длительной работы. Поэтому в первую очередь выросли показатели информационной открытости и доступности комфортности условий, в то время как улучшение условий доступности для инвалидов происходит медленнее.

Выводы и рекомендации

ОБЩИЕ ВЫВОДЫ ПО ОРГАНИЗАЦИЯМ

Качество условий осуществления образовательной деятельности в образовательных организациях Туапсинского района находится на высоком уровне. В 96% условия были оценены как отличные, в 4% случаев – как хорошие.

Общий средний балл составил 88. При этом среди критериев наиболее высокое значение принимает критерий вежливости и доброжелательности (98 баллов). Далее следуют критерии удовлетворённости условиями осуществления образовательной деятельности (96 баллов), комфортности условий (95 баллов), открытости и доступности информации (92 балла). Наиболее низкое значение принимает критерий доступности для инвалидов (60 баллов).

Лучшими оказались организации, получившие более 90 баллов:

- ✓ МБОУ ООШ № 28 с. Кирпичное
- ✓ МБОУ ООШ № 22 с. Мессажай
- ✓ МБОУ ООШ № 17 а. Псебе
- ✓ МБОУ ДО СЮТ г. Туапсе
- ✓ МБОУ ДО ЦРТДиЮ г. Туапсе
- ✓ МБОУ СОШ №19 с. Ольгинка
- ✓ МБОУ СОШ № 18 им. С.В. Суворова с. Тенгинка
- ✓ МБОУ СОШ № 12 им. И.Х. Тхагушева с. Георгиевское
- ✓ МБОУ ОСОШ № 1 г. Туапсе

ОСНОВНЫЕ НЕДОСТАТКИ ПО ОРГАНИЗАЦИЯМ:

Основные недостатки связаны главным образом с недостаточностью условий для инвалидов. Наиболее типичные недостатки следующие:

- отсутствует оборудование входных групп пандусами/подъемными платформами;
- не оборудованы выделенные стоянки для автотранспортных средств инвалидов;
- отмечается недостаток адаптированных лифтов, поручней, расширенных дверных проемов;
- отсутствуют сменные кресла-коляски;
- не оборудованы для инвалидов санитарно-гигиенические помещения;
- отсутствует дублирование для инвалидов по слуху и зрению звуковой и зрительной информации;
- отсутствует дублирование надписей, знаков и иной текстовой и графической информации знаками, выполненными рельефно-точечным шрифтом Брайля;
- отсутствует возможность предоставления инвалидам по слуху (слуху и зрению) услуг сурдопереводчика (тифлосурдопереводчика);
- отсутствуют работники, прошедшие необходимое обучение для сопровождения инвалидов;

Также в ряде образовательных организаций имеются проблемы с информационной доступностью - отмечается несоответствие содержания официальных сайтов и стендов требованиям законодательства.

ОБЩИЕ РЕКОМЕНДАЦИИ ПО ОРГАНИЗАЦИЯМ

Обеспечить в организациях оборудование территории, прилегающей к организации, и ее помещений с учетом доступности для инвалидов:

- оборудование входных групп пандусами/подъемными платформами;
- наличие выделенных стоянок для автотранспортных средств инвалидов;
- наличие адаптированных лифтов, поручней, расширенных дверных проемов;
- наличие сменных кресел-колясок;
- наличие специально оборудованных санитарно-гигиенических помещений в

организации

Обеспечить в каждой организации наличие условий доступности, позволяющих инвалидам получать услуги наравне с другими:

- дублирование для инвалидов по слуху и зрению звуковой и зрительной информации;

- дублирование надписей, знаков и иной текстовой и графической информации знаками, выполненными рельефно-точечным шрифтом Брайля;

- возможность предоставления инвалидам по слуху (слуху и зрению) услуг сурдопереводчика (тифлосурдопереводчика);

- помощь, оказываемая работниками организации, прошедшими необходимое обучение (инструктирование) (возможность сопровождения работниками организации);

Привести содержание официальных сайтов и информационных стендов в соответствие с законодательством.

РЕКОМЕНДАЦИИ ПО ОРГАНИЗАЦИЯМ

МБОУ СОШ № 12 им. И.Х. Тхагушева с. Георгиевское

Обеспечить наличие на информационном стенде материалов, предусмотренных законодательством РФ.

Обеспечить оборудование территории, прилегающей к организации, и ее помещений с учетом доступности для инвалидов:

- оборудование входных групп пандусами/подъемными платформами;

МБОУ СОШ №15 А. Агуй-Шапсуг

Обеспечить наличие на информационном стенде материалов, предусмотренных законодательством РФ.

Обеспечить оборудование территории, прилегающей к организации, и ее помещений с учетом доступности для инвалидов:

- наличие адаптированных лифтов, поручней, расширенных дверных проемов;
- наличие сменных кресел-колясок;

Обеспечить наличие условий доступности, позволяющих инвалидам получать образовательные услуги наравне с другими:

- дублирование для инвалидов по слуху и зрению звуковой и зрительной информации;
- возможность предоставления инвалидам по слуху (слуху и зрению) услуг сурдопереводчика (тифлосурдопереводчика);
- помощь, оказываемая работниками организации, прошедшими необходимое обучение (инструктирование) (возможность сопровождения работниками организации);

МБОУ ООШ № 16 с. Молдавановка

Обеспечить комфортные условия пребывания в организации:

- наличие комфортной зоны отдыха (ожидания);

Обеспечить оборудование территории, прилегающей к организации, и ее помещений с учетом доступности для инвалидов:

- наличие выделенных стоянок для автотранспортных средств инвалидов;

- наличие адаптированных лифтов, поручней, расширенных дверных проемов;
- наличие сменных кресел-колясок;
- наличие специально оборудованных санитарно-гигиенических помещений в организации;

Обеспечить наличие условий доступности, позволяющих инвалидам получать образовательные услуги наравне с другими:

- дублирование для инвалидов по слуху и зрению звуковой и зрительной информации;
- дублирование надписей, знаков и иной текстовой и графической информации знаками, выполненными рельефно-точечным шрифтом Брайля;
- возможность предоставления инвалидам по слуху (слуху и зрению) услуг сурдопереводчика (тифлосурдопереводчика);

МБОУ ООШ № 17 А. ПСЕБЕ

Обеспечить наличие на информационном стенде материалов, предусмотренных законодательством РФ.

Обеспечить наличие условий доступности, позволяющих инвалидам получать образовательные услуги наравне с другими:

- дублирование для инвалидов по слуху и зрению звуковой и зрительной информации;
- дублирование надписей, знаков и иной текстовой и графической информации знаками, выполненными рельефно-точечным шрифтом Брайля;

МБОУ СОШ № 18 им. С.В. Суворова с. Тенгинка

Обеспечить наличие на информационном стенде материалов, предусмотренных законодательством РФ.

Обеспечить наличие на официальном сайте дополнительных способов обратной связи:

- электронных сервисов (форма для подачи электронного обращения (жалобы, предложения), получение консультации по оказываемым услугам и пр.)
- раздела «Часто задаваемые вопросы»

- иного дистанционного способа взаимодействия (форум, ссылка на действующие аккаунты в социальных сетях, мессенджерах и др.)

Обеспечить оборудование территории, прилегающей к организации, и ее помещений с учетом доступности для инвалидов:

- наличие сменных кресел-колясок;

Обеспечить наличие условий доступности, позволяющих инвалидам получать образовательные услуги наравне с другими:

- дублирование для инвалидов по слуху и зрению звуковой и зрительной информации;

- возможность предоставления инвалидам по слуху (слуху и зрению) услуг сурдопереводчика (тифлосурдопереводчика);

- помощь, оказываемая работниками организации, прошедшими необходимое обучение (инструктирование) (возможность сопровождения работниками организации);

МБОУ СОШ №19 с. ОЛЬГИНКА

Обеспечить наличие на информационном стенде материалов, предусмотренных законодательством РФ.

Обеспечить оборудование территории, прилегающей к организации, и ее помещений с учетом доступности для инвалидов:

- наличие адаптированных лифтов, поручней, расширенных дверных проемов;

МБОУ ООШ № 22 с. МЕССАЖАЙ

Обеспечить наличие на информационном стенде материалов, предусмотренных законодательством РФ.

МБОУ ООШ №23 с. ГИЗЕЛЬ-ДЕРЕ

Обеспечить наличие на информационном стенде материалов, предусмотренных законодательством РФ.

Обеспечить оборудование территории, прилегающей к организации, и ее помещений с учетом доступности для инвалидов:

- оборудование входных групп пандусами/подъемными платформами;

- наличие выделенных стоянок для автотранспортных средств инвалидов;
- наличие сменных кресел-колясок;
- наличие специально оборудованных санитарно-гигиенических помещений в организации;

Обеспечить наличие условий доступности, позволяющих инвалидам получать образовательные услуги наравне с другими:

- дублирование для инвалидов по слуху и зрению звуковой и зрительной информации;
- дублирование надписей, знаков и иной текстовой и графической информации знаками, выполненными рельефно-точечным шрифтом Брайля;
- возможность предоставления инвалидам по слуху (слуху и зрению) услуг сурдопереводчика (тифлосурдопереводчика);
- помощь, оказываемая работниками организации, прошедшими необходимое обучение (инструктирование) (возможность сопровождения работниками организации);

МБОУ ООШ №26 с. Индюк

Обеспечить наличие на информационном стенде материалов, предусмотренных законодательством РФ.

Обеспечить комфортные условия пребывания в организации:

- наличие комфортной зоны отдыха (ожидания);

Обеспечить оборудование территории, прилегающей к организации, и ее помещений с учетом доступности для инвалидов:

- наличие выделенных стоянок для автотранспортных средств инвалидов;
- наличие сменных кресел-колясок;
- наличие специально оборудованных санитарно-гигиенических помещений в организации

Обеспечить наличие условий доступности, позволяющих инвалидам получать образовательные услуги наравне с другими:

- дублирование надписей, знаков и иной текстовой и графической информации знаками, выполненными рельефно-точечным шрифтом Брайля;

- возможность предоставления инвалидам по слуху (слуху и зрению) услуг сурдопереводчика (тифлосурдопереводчика);

МБОУ ООШ № 28 с. Кирпичное

Обеспечить наличие на информационном стенде материалов, предусмотренных законодательством РФ.

Обеспечить оборудование территории, прилегающей к организации, и ее помещений с учетом доступности для инвалидов:

- оборудование входных групп пандусами/подъемными платформами;

МБОУ СОШ № 29 с. Цыпка

Обеспечить наличие на информационном стенде материалов, предусмотренных законодательством РФ.

Обеспечить оборудование территории, прилегающей к организации, и ее помещений с учетом доступности для инвалидов:

- оборудование входных групп пандусами/подъемными платформами;

- наличие адаптированных лифтов, поручней, расширенных дверных проемов;

- наличие специально оборудованных санитарно-гигиенических помещений в организации;

Обеспечить наличие условий доступности, позволяющих инвалидам получать образовательные услуги наравне с другими:

- дублирование для инвалидов по слуху и зрению звуковой и зрительной информации;

- дублирование надписей, знаков и иной текстовой и графической информации знаками, выполненными рельефно-точечным шрифтом Брайля;

- возможность предоставления инвалидам по слуху (слуху и зрению) услуг сурдопереводчика (тифлосурдопереводчика);

МБОУ ООШ № 32 им. И.С. Исакова хутор Островская Щель

Обеспечить наличие на информационном стенде материалов, предусмотренных законодательством РФ.

Обеспечить оборудование территории, прилегающей к организации, и ее помещений с учетом доступности для инвалидов:

- оборудование входных групп пандусами/подъемными платформами;
- наличие выделенных стоянок для автотранспортных средств инвалидов;
- наличие адаптированных лифтов, поручней, расширенных дверных проемов;
- наличие сменных кресел-колясок;
- наличие специально оборудованных санитарно-гигиенических помещений в организации;

Обеспечить наличие условий доступности, позволяющих инвалидам получать образовательные услуги наравне с другими:

- дублирование для инвалидов по слуху и зрению звуковой и зрительной информации;
- дублирование надписей, знаков и иной текстовой и графической информации знаками, выполненными рельефно-точечным шрифтом Брайля;
- возможность предоставления инвалидам по слуху (слуху и зрению) услуг сурдопереводчика (тифлосурдопереводчика);
- помощь, оказываемая работниками организации, прошедшими необходимое обучение (инструктирование) (возможность сопровождения работниками организации);

МБОУ СОШ №33 им. А.А. Гречко п. Октябрьский

Обеспечить наличие на информационном стенде материалов, предусмотренных законодательством РФ.

Обеспечить оборудование территории, прилегающей к организации, и ее помещений с учетом доступности для инвалидов:

- наличие выделенных стоянок для автотранспортных средств инвалидов;

Обеспечить наличие условий доступности, позволяющих инвалидам получать образовательные услуги наравне с другими:

- дублирование для инвалидов по слуху и зрению звуковой и зрительной информации;

- дублирование надписей, знаков и иной текстовой и графической информации знаками, выполненными рельефно-точечным шрифтом Брайля;

МБОУ СОШ № 37 п. ТЮМЕНСКИЙ

Обеспечить наличие на информационном стенде материалов, предусмотренных законодательством РФ.

Обеспечить оборудование территории, прилегающей к организации, и ее помещений с учетом доступности для инвалидов:

- оборудование входных групп пандусами/подъемными платформами;
- наличие адаптированных лифтов, поручней, расширенных дверных проемов;
- наличие сменных кресел-колясок;
- наличие специально оборудованных санитарно-гигиенических помещений в организации;

Обеспечить наличие условий доступности, позволяющих инвалидам получать образовательные услуги наравне с другими:

- дублирование для инвалидов по слуху и зрению звуковой и зрительной информации;
- дублирование надписей, знаков и иной текстовой и графической информации знаками, выполненными рельефно-точечным шрифтом Брайля;
- возможность предоставления инвалидам по слуху (слуху и зрению) услуг сурдопереводчика (тифлосурдопереводчика);

МБОУ ООШ № 38 с. Гойтх

Обеспечить комфортные условия пребывания в организации:

- наличие комфортной зоны отдыха (ожидания);

Обеспечить оборудование территории, прилегающей к организации, и ее помещений с учетом доступности для инвалидов:

- оборудование входных групп пандусами/подъемными платформами;
- наличие выделенных стоянок для автотранспортных средств инвалидов;
- наличие адаптированных лифтов, поручней, расширенных дверных проемов;
- наличие сменных кресел-колясок;

- наличие специально оборудованных санитарно-гигиенических помещений в организации;

Обеспечить наличие условий доступности, позволяющих инвалидам получать образовательные услуги наравне с другими:

- дублирование для инвалидов по слуху и зрению звуковой и зрительной информации;

- дублирование надписей, знаков и иной текстовой и графической информации знаками, выполненными рельефно-точечным шрифтом Брайля;

- возможность предоставления инвалидам по слуху (слуху и зрению) услуг сурдопереводчика (тифлосурдопереводчика);

- помощь, оказываемая работниками организации, прошедшими необходимое обучение (инструктирование) (возможность сопровождения работниками организации);

- наличие возможности предоставления услуги в дистанционном режиме или на дому;

МБОУ ООШ № 39 с. САДОВОЕ

Обеспечить наличие на информационном стенде материалов, предусмотренных законодательством РФ.

Обеспечить комфортные условия пребывания в организации:

- наличие комфортной зоны отдыха (ожидания);

Обеспечить оборудование территории, прилегающей к организации, и ее помещений с учетом доступности для инвалидов:

- оборудование входных групп пандусами/подъемными платформами;

- наличие выделенных стоянок для автотранспортных средств инвалидов;

- наличие адаптированных лифтов, поручней, расширенных дверных проемов;

- наличие сменных кресел-колясок;

- наличие специально оборудованных санитарно-гигиенических помещений в организации;

Обеспечить наличие условий доступности, позволяющих инвалидам получать образовательные услуги наравне с другими:

- дублирование для инвалидов по слуху и зрению звуковой и зрительной информации;
- дублирование надписей, знаков и иной текстовой и графической информации знаками, выполненными рельефно-точечным шрифтом Брайля;
- возможность предоставления инвалидам по слуху (слуху и зрению) услуг сурдопереводчика (тифлосурдопереводчика);
- помощь, оказываемая работниками организации, прошедшими необходимое обучение (инструктирование) (возможность сопровождения работниками организации);
- наличие возможности предоставления услуги в дистанционном режиме или на дому;

МБОУ ОСОШ № 1 г. Туапсе

Обеспечить оборудование территории, прилегающей к организации, и ее помещений с учетом доступности для инвалидов:

- оборудование входных групп пандусами/подъемными платформами;
- наличие выделенных стоянок для автотранспортных средств инвалидов;
- наличие адаптированных лифтов, поручней, расширенных дверных проемов;
- наличие сменных кресел-колясок;
- наличие специально оборудованных санитарно-гигиенических помещений в организации;

Обеспечить наличие условий доступности, позволяющих инвалидам получать образовательные услуги наравне с другими:

- дублирование надписей, знаков и иной текстовой и графической информации знаками, выполненными рельефно-точечным шрифтом Брайля;
- возможность предоставления инвалидам по слуху (слуху и зрению) услуг сурдопереводчика (тифлосурдопереводчика);
- наличие возможности предоставления услуги в дистанционном режиме или на дому;

МБОУ ДО ЦВР «МУЖЕСТВО» г. ТУАПСЕ

Обеспечить наличие на информационном стенде материалов, предусмотренных законодательством РФ.

Обеспечить оборудование территории, прилегающей к организации, и ее помещений с учетом доступности для инвалидов:

- входных групп пандусами/подъемными платформами;
- наличие адаптированных лифтов, поручней, расширенных дверных проемов;
- наличие сменных кресел-колясок;
- наличие специально оборудованных санитарно-гигиенических помещений в организации;

Обеспечить наличие условий доступности, позволяющих инвалидам получать образовательные услуги наравне с другими:

- дублирование для инвалидов по слуху и зрению звуковой и зрительной информации;
- дублирование надписей, знаков и иной текстовой и графической информации знаками, выполненными рельефно-точечным шрифтом Брайля;
- возможность предоставления инвалидам по слуху (слуху и зрению) услуг сурдопереводчика (тифлосурдопереводчика);
- наличие возможности предоставления услуги в дистанционном режиме или на дому;

МБОУ ДО СЮТ г. ТУАПСЕ

Обеспечить оборудование территории, прилегающей к организации, и ее помещений с учетом доступности для инвалидов:

- оборудование входных групп пандусами/подъемными платформами;
- наличие выделенных стоянок для автотранспортных средств инвалидов;
- наличие адаптированных лифтов, поручней, расширенных дверных проемов;
- наличие сменных кресел-колясок;
- наличие специально оборудованных санитарно-гигиенических помещений в организации;

МБОУ ДО ЦРТДиЮ г. Туапсе

Обеспечить наличие на информационном стенде материалов, предусмотренных законодательством РФ.

Обеспечить оборудование территории, прилегающей к организации, и ее помещений с учетом доступности для инвалидов:

- наличие сменных кресел-колясок;
- наличие специально оборудованных санитарно-гигиенических помещений в организации;

Обеспечить наличие условий доступности, позволяющих инвалидам получать образовательные услуги наравне с другими:

- дублирование надписей, знаков и иной текстовой и графической информации знаками, выполненными рельефно-точечным шрифтом Брайля;
- возможность предоставления инвалидам по слуху (слуху и зрению) услуг сурдопереводчика (тифлосурдопереводчика);

МБОУ ДО СЮТУР г. Туапсе

Обеспечить оборудование территории, прилегающей к организации, и ее помещений с учетом доступности для инвалидов:

- оборудование входных групп пандусами/подъемными платформами;
- наличие выделенных стоянок для автотранспортных средств инвалидов;
- наличие адаптированных лифтов, поручней, расширенных дверных проемов;
- наличие сменных кресел-колясок;
- наличие специально оборудованных санитарно-гигиенических помещений в организации;

Обеспечить наличие условий доступности, позволяющих инвалидам получать образовательные услуги наравне с другими:

- дублирование для инвалидов по слуху и зрению звуковой и зрительной информации;
- дублирование надписей, знаков и иной текстовой и графической информации знаками, выполненными рельефно-точечным шрифтом Брайля;

- возможность предоставления инвалидам по слуху (слуху и зрению) услуг сурдопереводчика (тифлосурдопереводчика);
- помощь, оказываемая работниками организации, прошедшими необходимое обучение (инструктирование) (возможность сопровождения работниками организации);
- наличие возможности предоставления услуги в дистанционном режиме или на дому;

МБОУ ДО ЦВР пгт. ДЖУБГА

Обеспечить наличие на информационном стенде материалов, предусмотренных законодательством РФ.

Обеспечить оборудование территории, прилегающей к организации, и ее помещений с учетом доступности для инвалидов:

- оборудование входных групп пандусами/подъемными платформами;
- наличие выделенных стоянок для автотранспортных средств инвалидов;
- наличие адаптированных лифтов, поручней, расширенных дверных проемов;
- наличие сменных кресел-колясок;
- наличие специально оборудованных санитарно-гигиенических помещений в организации;

Обеспечить наличие условий доступности, позволяющих инвалидам получать образовательные услуги наравне с другими:

- дублирование для инвалидов по слуху и зрению звуковой и зрительной информации;
- дублирование надписей, знаков и иной текстовой и графической информации знаками, выполненными рельефно-точечным шрифтом Брайля;
- возможность предоставления инвалидам по слуху (слуху и зрению) услуг сурдопереводчика (тифлосурдопереводчика);
- помощь, оказываемая работниками организации, прошедшими необходимое обучение (инструктирование) (возможность сопровождения работниками организации);

МБОУ ДО ЦДТ пгт. Новомихайловский

Обеспечить наличие на информационном стенде материалов, предусмотренных законодательством РФ.

Обеспечить оборудование территории, прилегающей к организации, и ее помещений с учетом доступности для инвалидов:

- оборудование входных групп пандусами/подъемными платформами;
- наличие выделенных стоянок для автотранспортных средств инвалидов;
- наличие сменных кресел-колясок;
- наличие специально оборудованных санитарно-гигиенических помещений в организации;

Обеспечить наличие условий доступности, позволяющих инвалидам получать образовательные услуги наравне с другими:

- дублирование для инвалидов по слуху и зрению звуковой и зрительной информации;
- дублирование надписей, знаков и иной текстовой и графической информации знаками, выполненными рельефно-точечным шрифтом Брайля;
- возможность предоставления инвалидам по слуху (слуху и зрению) услуг сурдопереводчика (тифлосурдопереводчика);
- помощь, оказываемая работниками организации, прошедшими необходимое обучение (инструктирование) (возможность сопровождения работниками организации);

МБОУ ДО ЭБЦ г. Туапсе

Обеспечить оборудование территории, прилегающей к организации, и ее помещений с учетом доступности для инвалидов:

- оборудование входных групп пандусами/подъемными платформами;
- наличие выделенных стоянок для автотранспортных средств инвалидов;
- наличие адаптированных лифтов, поручней, расширенных дверных проемов;
- наличие сменных кресел-колясок;
- наличие специально оборудованных санитарно-гигиенических помещений в организации;

Обеспечить наличие условий доступности, позволяющих инвалидам получать образовательные услуги наравне с другими:

- дублирование для инвалидов по слуху и зрению звуковой и зрительной информации;

- возможность предоставления инвалидам по слуху (слуху и зрению) услуг сурдопереводчика (тифлосурдопереводчика);

- помощь, оказываемая работниками организации, прошедшими необходимое обучение (инструктирование) (возможность сопровождения работниками организации);

- наличие возможности предоставления услуги в дистанционном режиме или на дому.

Инструментарий исследования

АНКЕТА ОБУЧАЮЩИХСЯ И РОДИТЕЛЕЙ ОБУЧАЮЩИХСЯ

Анкета для опроса получателей услуг о качестве условий оказания услуг организациями социальной сферы

Уважаемый участник опроса!

Опрос проводится в целях выявления мнения граждан о качестве условий оказания услуг организациями социальной сферы (школы, театры, музеи, культурно-досуговые центры, больницы, поликлиники, организации социального обслуживания, детские сады, бюро медико-социальной экспертизы и прочие организации).

Пожалуйста, ответьте на вопросы анкеты. Ваше мнение позволит улучшить работу организаций социальной сферы и повысить качество оказания услуг населению.

Опрос проводится анонимно. Ваши фамилия, имя, отчество, контактные телефоны указывать необязательно.

Конфиденциальность высказанного Вами мнения о качестве условий оказания услуг организациями социальной сферы гарантируется.

1. При посещении организации обращались ли Вы к информации о ее деятельности, размещенной на информационных стендах в помещениях организации?

1. да

2. нет (переход к вопросу 3)

2. Удовлетворены ли Вы открытостью, полнотой и доступностью информации о деятельности организации, размещенной на информационных стендах в помещении организации?

1. да

2. нет

3. Пользовались ли Вы официальным сайтом организации, чтобы получить информацию о ее деятельности?

1. да

2. нет (переход к вопросу 5)

4. Удовлетворены ли Вы открытостью, полнотой и доступностью информации о деятельности организации, размещенной на ее официальном сайте в информационно-телекоммуникационной сети «Интернет»?

1. да

2. нет

5. Своевременно ли Вам была предоставлена услуга в организации, в которую Вы обратились (в соответствии со временем записи на прием к специалисту (консультацию), с датой госпитализации (диагностического исследования), со сроками, установленными индивидуальной программой предоставления социальных услуг, и прочее)?

1. Да (услуга предоставлена своевременно или ранее установленного срока)

2. Нет (услуга предоставлена с опозданием)

6. Удовлетворены ли Вы комфортностью условий предоставления услуг в организации (наличие комфортной зоны отдыха (ожидания); наличие и понятность навигации в помещении организации; наличие и доступность питьевой воды в помещении организации; наличие и доступность санитарно-гигиенических помещений в организации; удовлетворительное санитарное состояние помещений организации; транспортная доступность организации (наличие общественного транспорта, парковки); доступность записи на получение услуги (по телефону, на официальном сайте организации, посредством Единого портала государственных и муниципальных услуг, при личном посещении в регистратуре или у специалиста организации) и прочие условия)? да нет

7. Имеете ли Вы (или лицо, представителем которого Вы являетесь) установленную группу инвалидности?

1. да

2. нет (переход к вопросу 9)

8. Удовлетворены ли Вы доступностью предоставления услуг для инвалидов в организации?

1. да

2. нет

9. Удовлетворены ли Вы доброжелательностью и вежливостью работников организации, обеспечивающих первичный контакт с посетителями и информирование об услугах при непосредственном обращении в организацию (работники регистратуры, справочной, приемного отделения, кассы, приемной комиссии и прочие работники)?

1. да

2. нет

10. Удовлетворены ли Вы доброжелательностью и вежливостью работников организации, обеспечивающих непосредственное оказание услуги при обращении в организацию (преподаватели, учителя, воспитатели и прочие работники)?

1. да

2. нет

11. Пользовались ли Вы какими-либо дистанционными способами взаимодействия с организацией (телефон, электронная почта, электронный сервис (форма для подачи электронного обращения (жалобы, предложения), получение консультации по оказываемым услугам), раздел «Часто задаваемые вопросы», анкета для опроса граждан на сайте и прочие.)?

1. да

2. нет (переход к вопросу 13)

12. Удовлетворены ли Вы доброжелательностью и вежливостью работников организации, с которыми взаимодействовали в дистанционной форме (по телефону, по электронной почте, с помощью электронных сервисов (для подачи электронного обращения (жалобы, предложения), получения консультации по оказываемым услугам) и в прочих дистанционных формах)?

1. да

2. нет

13. Готовы ли Вы рекомендовать данную организацию родственникам и знакомым (или могли бы Вы ее рекомендовать, если бы была возможность выбора организации)?

1. да

2. нет

14. Удовлетворены ли Вы организационными условиями предоставления услуг (графиком работы организации (подразделения, отдельных специалистов и прочее); навигацией внутри организации (наличие информационных табличек, указателей, сигнальных табло, инфоматов и прочее)

1. да

2. нет

15. Удовлетворены ли Вы в целом условиями оказания услуг в организации?

1. да

2. нет

16. Ваши предложения по улучшению условий оказания услуг в данной организации:

Сообщите, пожалуйста, некоторые сведения о себе:

17. Ваш пол

1. Мужской

2. Женский

18. Ваш возраст _____ (укажите сколько Вам полных лет)

Благодарим Вас за участие в опросе!

Заполняется организатором опроса или анкетером.

19. Название населенного пункта, в котором проведен опрос (напишите)

20. Полное название организации социальной сферы, в которой проведен опрос получателей услуг (напишите)

БЛАНК ОБСЛЕДОВАНИЯ ОБРАЗОВАТЕЛЬНОЙ ОРГАНИЗАЦИИ

I. Критерий "Открытость и доступность информации об организации":

1.1. Соответствие информации о деятельности образовательной организации, размещенной на общедоступных информационных ресурсах, перечню информации и требованиям к ней, установленным нормативными правовыми актами.

№ п/п	Позиция оценивания	Наличие/о тсутствие/ не требуется (0/1/1)
1	Наличие сведений о деятельности организации, в т.ч. – о научной деятельности для организаций профессионального образования;	
2	Наличие сведений о структуре организации и органах ее управления;	
3	Наличие документов об организации – устава, лицензий на образовательную деятельность и др.;	
4	Наличие сведений о реализуемых образовательных программах, наличие мест для поступления и перевода по каждой из программ	
5	Наличие сведений о финансово-хозяйственной деятельности организации;	
6	Наличие сведений о материально-техническом оснащении образовательного процесса в организации;	
7	Наличие сведений о порядке приема в образовательную организацию, обучения, отчисления, предоставления платных образовательных услуг.	
8	Наличие предписаний органов, осуществляющих государственный контроль (надзор) в сфере образования, отчетов об исполнении таких предписаний;	
9	Наличие информации о языках образования;	
10	Наличие отчета о результатах самообследования.	
11	Наличие сведений руководителе образовательной организации, его заместителях, руководителях филиалов образовательной организации (при их наличии), включающих телефоны, адреса, графики работы;	
12	Наличие сведений о персональном составе педагогических работников с указанием уровня образования, квалификации и опыта работы;	
13	Наличие сведений о заместителе (-ях) руководителя организации, их контактных данных	
14	Наличие сведений об условиях оказания образовательных услуг, наличии и стоимости платных услуг, информации об условиях проживания в интернате или общежитии	
15	Наличие отчёта о результатах самообследования образовательной организации	
16	О наличии и об условиях предоставления обучающимся мер социальной поддержки и стипендий;	
17	О трудоустройстве/поступлении выпускников	
	Итоговый максимальный балл	

1.2. Обеспечение на официальном сайте образовательной организации наличия и функционирования дистанционных способов обратной связи и взаимодействия с получателями услуг.

№ п/п	Информативный блок	Наличие информации (1/0)
1	телефон	
2	электронной почты	
3	электронных сервисов (форма для подачи электронного обращения (жалобы, предложения), получение консультации по оказываемым услугам и пр.)	
4	раздела «Часто задаваемые вопросы»	
5	технической возможности выражения получателем услуг мнения о качестве условий оказания услуг организацией социальной сферы (наличие анкеты для опроса граждан или гиперссылки на нее)	
6	иного дистанционного способа взаимодействия	

II. Критерий "Комфортность условий предоставления услуг":

2.1. Обеспечение в организации комфортных условий для предоставления услуг

	Позиция оценивания	Наличие (1/0)
1	наличие комфортной зоны отдыха (ожидания), оборудованной соответствующей мебелью	
2	наличие и понятность навигации внутри образовательной организации,	
3	доступность питьевой воды (наличие работающего кулера),	
4	наличие и доступность санитарно-гигиенических помещений (чистота помещений, наличие мыла, воды, туалетной бумаги и пр.),	
5	санитарное состояние помещений образовательной организации.	

III. Критерий "Доступность услуг для инвалидов":

3.1. Оборудование территории, прилегающей к образовательной организации, и ее помещений с учетом доступности инвалидов.

№ п/п	Позиция оценивания	Наличие (1/0)
1	наличие оборудованных групп пандусами/подъемными платформами;	
2	наличие выделенных стоянок для автотранспортных средств инвалидов	

3	наличие адаптированных лифтов, поручней, расширенных дверных проемов,	
4	наличие сменных кресел-колясок,	
5	наличие специально оборудованных санитарно-гигиенических помещений в организации.	
	Итоговый балл	

3.2. Обеспечение в образовательной организации условий доступности, позволяющих инвалидам получать образовательные услуги наравне с другими, включая:

№ п/п	Позиция оценивания	Наличие (1/0)
1	дублирование для инвалидов по слуху и зрению звуковой и зрительной информации	
2	дублирование надписей, знаков и иной текстовой и графической информации знаками, выполненными рельефно-точечным шрифтом Брайля	
3	возможность представления инвалидам по слуху (слуху и зрению) услуг сурдопереводчика (тифлосурдопереводчика)	
4	наличие альтернативной версии официального сайта организации в сети "Интернет" для инвалидов по зрению	
5	помощь, оказываемая работниками организации, прошедшими необходимое обучение (инструктирование) (возможность сопровождения работниками организации)	
6	наличие возможности предоставления образовательных услуг в дистанционном режиме или на дому.	

ПЕРЕЧЕНЬ ОРГАНИЗАЦИЙ

№ п/п	Наименование образовательного учреждения	Адрес организации	Телефон, электронная почта
1	Муниципальное бюджетное общеобразовательное учреждение средняя общеобразовательная школа №12 имени Героя Советского Союза Исмаила Халаловича Тхагушева с. Георгиевское муниципального образования Туапсинский район	352822, РФ, Краснодарский край, Туапсинский район, с. Георгиевское, ул. 8 Гвардейская, 22.	8 (86167) 6-42-31 8 (86167) 6-44-30 school12@tpi.kubannet.ru
2	Муниципальное бюджетное общеобразовательное учреждение средняя общеобразовательная школа № 15 им. Н.А. Тхагушева а. Агуй-Шапсуг муниципального образования Туапсинский район	352816, РФ, Краснодарский край, Туапсинский район, а. Агуй-Шапсуг, ул. Школьная, 1 А	8 (86167) 6-57-32 8 (86167) 6-59-16 school15tuapse@yandex.ru
3	Муниципальное бюджетное общеобразовательное учреждение основная общеобразовательная школа № 16 с. Молдавановка муниципального образования Туапсинский район	352829, РФ, Краснодарский край, Туапсинский район, с. Молдавановка, ул. Центральная, 47	8 (86167) 9-57-44 school16@tpi.kubannet.ru
4	Муниципальное бюджетное общеобразовательное учреждение основная общеобразовательная школа № 17 а. Псебе муниципального образования Туапсинский район	352855, РФ, Краснодарский край, Туапсинский район, а. Псебе, ул. Мира 43	8 (86167) 7-59-75 school17@tpi.kubannet.ru
5	Муниципальное бюджетное общеобразовательное учреждение средняя общеобразовательная школа № 18 имени Героя Советского Союза Степана Васильевича Суворова с. Тенгинка муниципального образования Туапсинский район	352843, РФ, Краснодарский край, Туапсинский район, с. Тенгинка, ул. Школьная, дом 13	8 (86167) 9-53-88 school18@tpi.kubannet.ru
6	Муниципальное бюджетное общеобразовательное учреждение средняя общеобразовательная школа № 19 с. Ольгинка муниципального образования Туапсинский район	352840, РФ, Краснодарский край, Туапсинский район, с. Ольгинка, пер. Ореховый, дом 5Б	8 (86167) 9-97-50 8 (86167) 9-94-16 olginka_sk-19@mail.ru
7	Муниципальное бюджетное общеобразовательное учреждение основная общеобразовательная школа № 22 с. Мессажай муниципального образования Туапсинский район	352820, РФ, Краснодарский край, Туапсинский район, с. Мессажай, ул. Шаумяна, 11	8 (86167) 6-51-20 oosh22tr@yandex.ru
8	Муниципальное бюджетное общеобразовательное учреждение основная общеобразовательная школа № 23 с. Гизель-Дере муниципального образования Туапсинский район	352812, РФ, Краснодарский край, Туапсинский рай, с. Гизель-Дере, ул. Центральная, 1	8 (86167) 6-13-95 gizel-dere23@mail.ru

9	Муниципальное бюджетное общеобразовательное учреждение основная общеобразовательная школа № 26 с. Индюк муниципального образования Туапсинский район	352828, РФ, Краснодарский край, Туапсинский район, с. Индюк, ул. Майкопская, 95	8 (86167) 6-16-34 school26@tpi.kubannet.ru
10	Муниципальное бюджетное общеобразовательное учреждение основная общеобразовательная школа № 28 с. Кирпичное муниципального образования Туапсинский район	352800, РФ, Краснодарский край, Туапсинский район, с. Кирпичное, ул. Майкопская, 29	8 (86167) 6-47-68 school28@tpi.kubannet.ru
11	Муниципальное бюджетное общеобразовательное учреждение средняя общеобразовательная школа № 29 с. Цыпка муниципального образования Туапсинский район	352829, Россия, Краснодарский край, Туапсинский район, с. Цыпка, ул. Центральная, 2	8 (86167) 6-55-14 8 (86167) 6-55-54 sosh9scipka07@yandex.ru
12	Муниципальное бюджетное общеобразовательное учреждение основная общеобразовательная школа № 32 им. И.С. Исакова хутор Островская Щель муниципального образования Туапсинский район	352851, РФ, Краснодарский край, Туапсинский район, х. Островская Щель, ул. Центральная, 4	8 (86167) 7-60-78 school2@tpi.kubannet.ru
13	Муниципальное бюджетное общеобразовательное учреждение средняя общеобразовательная школа № 33 п. Октябрьский муниципального образования Туапсинский район	352818, РФ, Краснодарский край, Туапсинский район, п. Октябрьский, ул. Школьная, 10	8 (86167) 9-60-15 8 (86167) 9-62-25 school3@tpi.kubannet.ru
14	Муниципальное бюджетное общеобразовательное учреждение средняя общеобразовательная школа № 37 п. Тюменский муниципального образования Туапсинский район	352828, РФ, Краснодарский край, Туапсинский район, п. Тюменский	8 (86167) 6-85-97 school37@tpi.kubannet.ru
15	Муниципальное бюджетное общеобразовательное учреждение основная общеобразовательная школа № 38 с. Гойтх муниципального образования Туапсинский район	352850, РФ, Краснодарский край, Туапсинский район, с. Гойтх, ул. Школьная, 78	8 (86167) 7-68-13 8 (86167) 7-68-24 school8@tpi.kubannet.ru
16	Муниципальное бюджетное общеобразовательное учреждение основная общеобразовательная школа № 39 с. Садовое муниципального образования Туапсинский район	352826, РФ, Краснодарский край, Туапсинский район, с. Садовое, ул. Казаряна, 3	8 (86167) 7-81-58 school39@tuap.kubannet.ru
17	Муниципальное бюджетное общеобразовательное учреждение открытая (сменная) общеобразовательная школа № 1 г. Туапсе муниципального образования Туапсинский район	352800, РФ, Краснодарский край, Туапсинский район, г. Туапсе, ул. Сочинская, 45	8 (86167) 5-72-62 8 (86167) 5-91-46 ososh-tuapse@mail.ru

18	Муниципальное бюджетное образовательное учреждение дополнительного образования Центр внешкольной работы "Мужество" г. Туапсе муниципального образования Туапсинский район	352800 РФ, Краснодарский край, г. Туапсе, ул. Ленинградская, 13	8 (86167) 5-26-44 myjestvo@list.ru
19	Муниципальное бюджетное образовательное учреждение дополнительного образования Станция юных техников г. Туапсе муниципального образования Туапсинский район	352800, РФ, Краснодарский край, Туапсинский район, г. Туапсе, ул. К.Маркса, 61	8 (86167) 2-78-51 8 (86167) 2-45-78 tehniki@bk.ru
20	Муниципальное бюджетное образовательное учреждение дополнительного образования центр развития творчества детей и юношества г. Туапсе муниципального образования Туапсинский район	352800, РФ, Краснодарский край, Туапсинский район, г. Туапсе, ул. Шаумяна, 6	8 (86167) 2-25-13 8 (86167) 2-25-82 shenter1@bk.ru
21	Муниципальное бюджетное образовательное учреждение дополнительного образования Станция юных туристов г. Туапсе муниципального образования Туапсинский район	352800, РФ, Краснодарский край, Туапсинский район, г. Туапсе, ул. Войкова, 10	8 (86167) 5-60-66 sutur-tuapse@yandex.ru
22	Муниципальное бюджетное образовательное учреждение дополнительного образования Центр внешкольной работы пгт. Джубга муниципального образования Туапсинский район	352844, РФ, Краснодарский край, Туапсинский район, пгт. Джубга, ул. Советская, 40	8 (86167) 9-47-36 cvt-djubga@yandex.ru
23	Муниципальное бюджетное образовательное учреждение дополнительного образования центр детского творчества пгт. Новомихайловский муниципального образования Туапсинский район	352855, РФ, Краснодарский край, Туапсинский район, пгт. Новомихайловский, ул. Мира, 64	(86167) 7-93-55 cdtnov@mail.ru
24	Муниципальное бюджетное образовательное учреждение дополнительного образования Эколого-биологический центр г. Туапсе муниципального образования Туапсинский район	352800, РФ, Краснодарский край, Туапсинский район, г. Туапсе, ул. Армавирская 8Г	8 (86167) 2-20-18 biologi-centr-tuapse @yandex.ru